

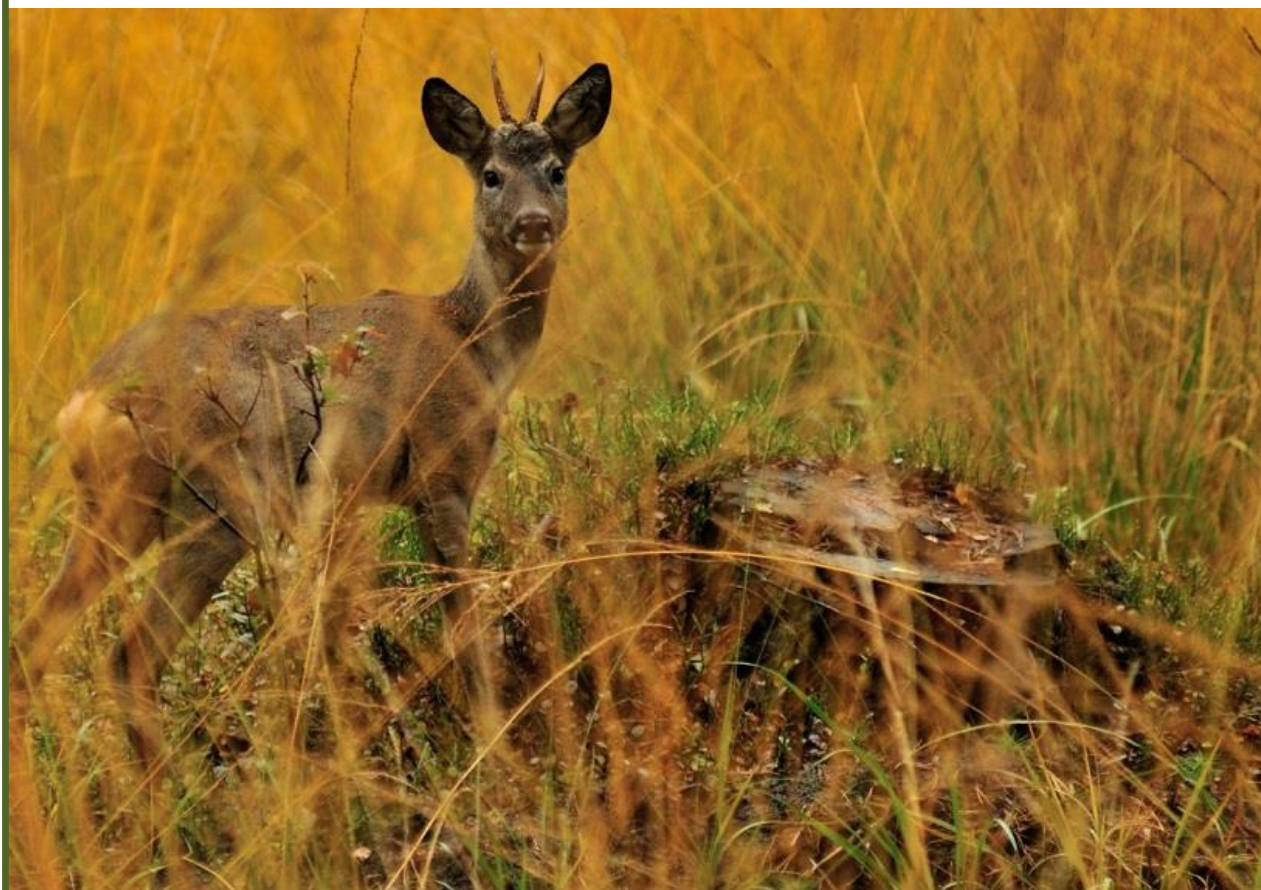


Regionalna Dyrekcja Lasów Państwowych w Warszawie

# WI E L O L E T N I Ł O W PLAN HODOWLANY

REJON HODOWLANY NR6

2017 2027 r.



WARSZAWA 2017 r.



W I E L O L E T N I  
Ł O W I E C K I P L A N M O D O W L  
R E J O N H O D O W L A N Y N R

na okres od 1 kwietnia 20r. do 31 marca 20r.

Koordynator rejonu:

Nadleśniczy Nadleśnictwa Siedlce

Jerzy Osiak







## S P I S T R E C I

## 1. D A N E D O T Y C Z C E R E J O N U H O D O W L A N E G O

- 1.1. Mapa rejonu hodowlanego
- 1.2. Opis rejonu
- 1.3. Gatunki zwierząt łownych występujących w rejonie
- 1.4. Opis struktury wiekowej i płciowej zwierzyny grubej
  - 1.4.1. Łoś (*Alces alces*)
  - 1.4.2. Jeleń (*Cervus elaphus*)
  - 1.4.3. Sarna (*Capreolus capreolus*)
  - 1.4.4. Daniel (*Dama dama*)
  - 1.4.5. Dzik (*Sus scrofa*)
- 1.5. Gatunki występujących drapieżników

## 2. D A N E S Z C Z E G Ó Ł O W E

- 2.1. Kategorie obwodów wchodzących w skład rejonu
- 2.2. Zasady gospodarowania zwierzyną
- 2.3. Wytyczne dotyczące gospodarowania, liczebność i zagęszczenie aktualne oraz docelowe występujących gatunków zwierzyny grubej
  - 2.3.1. Łoś (*Alces alces*)
  - 2.3.2. Jeleń (*Cervus elaphus*)
  - 2.3.3. Sarna (*Capreolus capreolus*)
  - 2.3.4. Daniel (*Dama dama*)
  - 2.3.5. Dzik (*Sus scrofa*)
- 2.4. Wytyczne dotyczące gospodarowania, liczebność i zagęszczenie głównych gatunków zwierzyny drobnej
  - 2.4.1. Zając (*Lepus europaeus*)
  - 2.4.2. Kuropatwa (*Perdix perdix*)
- 2.5. Stan zagospodarowania rejonu hodowlanego
- 2.6. Rodzaje i opis rozmiaru kłusownictwa
- 2.7. Zadania w zakresie zagospodarowania obwodów łowieckich na okres obowiązywania planu

## 3. L I T E R A T U R A





# 1. DANE DOTYCZĄCE REJONU HODOWLANEGO

## 1.1. Mapa rejonu hodowlanego



## 1.2. Opis rejonu hodowlanego

N a d l e n i c t s w k o

Lp.	W o j e w ó d	N a d l e n	Numer obwodu	Powierzchnia obwodu	% pow. l e n e	Kategorie
1	2	3	4	5	6	7
1	mazowieckie	Mińsk	330	4159	43	leśny
2	mazowieckie	Mińsk	332	7410	29	polny
3	mazowieckie	Mińsk	346	4568	51	leśny
4	mazowieckie	Mińsk	361	6115	14	polny
5	mazowieckie	Mińsk	375	3831	22	polny
6	mazowieckie	Mińsk	376	5052	22	polny
7	mazowieckie	Mińsk	385	3151	35	polny
8	mazowieckie	Mińsk	386	8733	12	polny
9	mazowieckie	Mińsk	387	4552	26	polny
10	mazowieckie	Mińsk	397	3490	17	polny
11	mazowieckie	Mińsk	409	6631	22	polny
12	mazowieckie	Mińsk	410	3585	6	polny
13	mazowieckie	Mińsk	411	2365	23	polny
14	mazowieckie	Mińsk	412	4030	29	polny
15	mazowieckie	Mińsk	424	7089	27	polny
16	mazowieckie	Mińsk	425	5335	46	leśny
17	mazowieckie	Mińsk	426	4158	40	leśny
18	mazowieckie	Mińsk	432	7112	13	polny
19	mazowieckie	Mińsk	433	4648	20	polny
20	mazowieckie	Mińsk	446	6157	13	polny
21	mazowieckie	Mińsk	447	3269	11	polny
22	mazowieckie	Mińsk	453	4312	28	polny
23	mazowieckie	Mińsk	462	4364	14	polny
Razem ( i l o o b w o d p o w. l e n e j w n			23	114116	24	x

N a d l e n Siedlce:wo

1	2	3	4	5	6	7
1	mazowieckie	Siedlce	344	5087	20	polny
2	mazowieckie	Siedlce	345	5311	18	polny
3	mazowieckie	Siedlce	356	5134	21	polny
4	mazowieckie	Siedlce	357	4297	29	polny
5	mazowieckie	Siedlce	358	6018	20	polny
6	mazowieckie	Siedlce	359	5176	11	polny
7	mazowieckie	Siedlce	360	4435	21	polny
8	mazowieckie	Siedlce	372	3246	17	polny
9	mazowieckie	Siedlce	373	6334	19	polny
10	mazowieckie	Siedlce	374	3095	14	polny
11	mazowieckie	Siedlce	383	4921	22	polny
12	mazowieckie	Siedlce	384	4395	9	polny
13	mazowieckie	Siedlce	393	3760	28	polny
14	mazowieckie	Siedlce	394	7755	11	Polny
15	mazowieckie	Siedlce	396	4805	13	polny
16	mazowieckie	Siedlce	406	6403	19	polny
17	mazowieckie	Siedlce	407	5603	16	polny
18	mazowieckie	Siedlce	408	4636	22	polny
19	mazowieckie	Siedlce	420	8824	10	polny
20	mazowieckie	Siedlce	421	5948	18	polny
21	mazowieckie	Siedlce	422	5540	25	polny
22	mazowieckie	Siedlce	423	6696	31	polny
23	mazowieckie	Siedlce	429	4832	17	polny
24	mazowieckie	Siedlce	430	4300	20	polny
25	mazowieckie	Siedlce	431	3827	10	polny
26	mazowieckie	Siedlce	443	4922	19	polny
27	mazowieckie	Siedlce	444	4235	40	leśny
28	mazowieckie	Siedlce	445	7263	32	polny
Razem (ilość obszarów w rejonie, % powierzchni nadleśnictwa)			28	146798	20	x

Rejon nr 6:

1	2	3	5	6
1	mazowieckie	Mińsk	114116	24
2	mazowieckie	Siedlce	146798	20
	Ogółem r	x	260914	22

## 1.3. GATUNKI ZWIERYZST PŁOJWNCYCCH W REJ

Gatunki występujących drapieżników zawiera

Nadliczono: sarny, dziki, zające szaraki, kuropatwy, bażanty

Pozostałe gatunki zwierząt występują tylko w niektórych obwodach.

Lp.	Numer obwodów owieckiego	Pozostałe zwierzyzny
1	2	3
1	330, 332, 346, 361, 375, 376, 385, 386, 387, 397, 409, 410, 411, 412, 424, 425, 426, 432, 433, 446,	łośie
2	385, 409, 410, 411, 424, 425, 432, 446,	jelenie
3	346, 432, 447	daniele

Gatunki występujących drapieżników zawiera tab

Nadliczono: sarny, dziki, zające, kuropatwy, bażanty

Pozostałe gatunki zwierząt łownych występują w niektórych obwodach.

Lp.	Numer obwodów łowieck	Pozostałe zwierzyzny
1	2	3
1	345, 356, 357, 358, 359, 360, 372, 373, 384, 393, 394, 396, 406, 407, 408, 420, 421, 422, 423, 429, 430, 443, 444, 445	łośie
2	356, 357, 384, 393, 407, 408, 420, 422, 423, 429, 430, 443, 444, 445	jelenie
3	360, 383, 384, 384, 396, 407, 408, 420, 423, 443, 445	piżmaki
4	360	jarząbki

## 1.4. OPIS STRUKTURY WIEKOWEJ I PŁCIOWEJ

- struktura wiekowa i płciowa zwierzyny
- rednia waga tusz zwierzyny grubej
- rednia waga trofeów zwierzyny (wg. pozyskania w 3 sezonach 2013/2014; 2014/2015; 2015/2016).

## 1.4.1. Ł O

Nadleńskie

Wyszczególnienie	Numer obwodu łowieckiego																	Suma	rednia				
	330	346	361	375	376	385	386	387	397	409	410	411	412	424	425	426	432			433	446	447	453
Liczba osob (Byki)	3	3	2	1	8	2	2	1	2	4	2	1	3	1	9	1	1	1	0	0	0	0	3
	5	4	2	2	12	2	3	2	2	4	2	1	3	2	13	1	2	1	1	0	0	0	5
Struktura płci	1:1,7	1:1,3	1:1	1:2	1:1,5	1:1	1:1,5	1:3	1:1	1:1	1:1	1:1	1:2	1:1,4	1:1	1:2	1:1	0:1	0	0	0	1:1,7	1:1,1

Nadleńskie

Wyszczególnienie	Numer obwodu łowieckiego																	Suma	rednia									
	344	345	356	357	358	359	360	372	373	374	383	384	393	394	396	406	407			408	420	421	422	423	430	431	443	444
Liczba osob (Byki)	0	1	1	1	3	4	2	1	3	0	1	1	4	3	2	2	2	3	2	2	0	3	4	1	0	1	2	2
	0	1	2	2	3	4	2	1	3	0	2	2	4	3	3	2	3	5	1	3	3	5	4	2	0	1	3	4
Struktura płci	1:1	1:2	1:2	1:2	1:1	1:1	1:1	1:1	1:1	1:2	1:2	1:1	1:1	1:1,5	1:1	1:1,5	1:1,7	1:1,5	1:0,5	1:1,5	0:3	1:1,7	1:1	1:2	1:1,5	1:2	1:1,5	

Rejon nr 6:

Wyszczególnienie		rednia w Nadleńskim	rednia w Nadleńskim Siedlce	rednia
Liczba osob (szt.)	Byki	3	2	2
	Kłopy	3	3	3
Struktura		1:1,1	1:1,5	1:1,3

## 1.4.2. J E L E S Z L A C H E T N Y :

N a d l e s n M i c t s w k o

Wyszczególnienie		Numer obwodu łowickiego								Suma	średnia
		385	409	410	411	424	425	432	446		
Liczebność (os.)	Byki	2	15	4	2	28	16	2	5	74	9,3
	Łanie	2	11	4	5	39	15	1	6	83	10,4
Struktura		1:1	1:0,7	1:1	1:2,5	1:1,4	1:0,9	1:0,5	1:1,2		1:1
średnia waga tusz (kg)	Byki		160	127	152	164,5	99	108	120		133
	Łanie		77	105	0	84	64,5		93		84,8
Masa trofeów			3,6	4,21	3,91	4,83	2,86	1,95	3,91		3,61
Struktura wiekowa byków w klasach wieku (%)	I	50	26,7	25	100	42,9	31,3	50	20		44
	II	50	53,3	50	0	35,7	43,8	50	40		40
	III	0	20	25	0	21,4	25	0	40		16

N a d l e s n S i e d l c e w o

Wyszczególnienie		Numer obwodu łowickiego														Suma	średnia
		356	357	384	393	407	408	420	422	423	429	430	443	444	445		
Liczebność (liczba os.)	Byki	2	2	1	8	21	7	3	1	21	1	1	6	6	7	87	6,2
	Łanie	2	2	1	7	25	7	2	2	18	1	2	12	6	12	99	7,1
Struktura płod		1:1	1:1	1:1	1:0,9	1:1,2	1:1	1:0,7	1:2	1:0,9	1:1	1:2	1:2	1:1	1:1,7		1:1,2
średnia waga tusz (kg)	Byki				115	145	155	150		70			118		131	884	126
	Łanie				62	74,5	55	84		74			85		53	488	70
Masa trofeów					3,59	3,39	5,54	3,52		1,57			3,19	4,23	4,33	3,67	4,19
Struktura wiekowa byków w klasach wieku (%)	I	50	50	100	50	42,85	42,86	66,67	100	47,62	100	100	50	33,33	57,14	890	64
	II	50	50	0	50	38,1	42,86	33,33	0	42,86	0	0	33,33	66,67	42,86	450	32
	III	0	0	0	0	19,05	14,28	0	0	9,52	0	0	16,67	0	0	60	4

Rejon nr 6:

Wyszczególnienie		Średnia w Nadleśnictwie Mińsk	Średnia w Nadleśnictwie Siedlce	średnia
Liczebność (szt)	Byki	9,3	6,2	7,7
	Łanie	10,4	7,1	8,7
Struktura		1:1	1:1,2	1:1,1
średnia waga tusz (kg)	Byki	133	126	129,5
	Łanie	84,8	70	77,5
Masa trofeów		3,61	4,19	3,9
Struktura wiekowa byków w klasach	I	44	64	54
	II	40	32	36
	III	16	4	10

## 1.4.3.SARNA

N a d l e n M i c t s v k o

Wy s z c z e g ó	Numer obwodu łowickiego																Suma	r e d								
	330	346	361	375	376	385	386	387	397	409	410	411	412	424	425	426			432	433	446	447	453	462	332	
L i c z e b n o (liczba os.)	K o z ł	42	22	36	25	50	35	91	26	22	45	55	40	22	53	160	28	131	27	40	22	31	20	45	1068	46
	K o z y	55	27	54	41	60	50	109	34	28	65	65	59	38	71	240	39	157	36	60	34	41	25	70	1458	63
Struktura r a p		1:1,31	1:1,23	1:1,5	1:1,64	1:1,2	1:1,43	1:1,2	1:1,31	1:1,44	1:1,18	1:1,48	1:1,73	1:1,34	1:1,5	1:1,39	1:1,2	1:1,33	1:1,5	1:1,55	1:1,32	1:1,25	1:1,56		1:1,37	
r e d n i a tusz (kg)	K o z ł	19	17	19	18,1	16	17	19,7	21,2	19,7	18	19	19,5	17,5	17	19,6	19,4	21,8	20	20	20	19	16	16	430,5	18,72
	K o z y	19	18	18	19	14	18	18	19	17,6	17,6	16,1	17	16,9	15,5	17,9	17,5	19,6	18	18	18	20	14	14	405,7	17,64
Masa t r o f e [kg]		0,29	0,274	0,333	0,268	0,251	0,345	0,323	0,237	0,286	0,34	0,318	0,267	0,337	0,292	0,347	0,372	0,366	0,355	0,347	0,379	0,314	0,450	0,450	7,388	0,321
Struktura wiekowa k o z ł ó w w k wieku (%)	-	29	45	50	40	40	43	36	46	45	33	27	50	45	62	39	34	22	40	50	39	60	75	75		42
	=	71	55	50	60	60	57	64	54	55	67	73	50	55	38	62	66	78	60	50	61	40	25	25		58



## YKGNQNGVPK " / QYKGEMK " R NREPONRQ6

N a d l e n S i e d l e : w o

Wyszczegół		Numer obwodu łowickiego														
		Kozł		Kozł		Kozł		Kozł		Kozł		Kozł				
Liczba os.		Liczba os.		Liczba os.		Liczba os.		Liczba os.		Liczba os.		Liczba os.				
redni	44	62	1:1,4	18	18	0,337	43	57	Suma	1229	1734	507	497	9	1209	1590
445	70	90	1:1,29	19,63	18,33	0,425	50	50	445	70	90	19,63	18,33	0,425	50	50
444	40	46	1:1,15	17	16	0,328	37,5	62,5	444	40	46	17	16	0,328	37,5	62,5
443	35	55	1:1,57	19,2	19	0,327	42,86	57,14	443	35	55	19,2	19	0,327	42,86	57,14
431	34	52	1:1,53	19,8	19,5	0,345	44,12	55,88	431	34	52	19,8	19,5	0,345	44,12	55,88
430	38	69	1:1,82	19	18	0,318	52,63	47,31	430	38	69	19	18	0,318	52,63	47,31
429	50	65	1:1,3	Bd.	Bd.	0,352	48	52	429	50	65	Bd.	Bd.	0,352	48	52
423	70	85	1:1,21	18,2	19,5	0,303	50	50	423	70	85	18,2	19,5	0,303	50	50
422	38	58	1:1,53	19	19	0,298	36,84	63,16	422	38	58	19	19	0,298	36,84	63,16
421	40	55	1:1,37	18	19	0,343	40	60	421	40	55	18	19	0,343	40	60
420	60	82	1:1,37	18,16	19	0,353	36,67	63,33	420	60	82	18,16	19	0,353	36,67	63,33
408	45	55	1:1,22	18,03	19,36	0,294	53,33	46,67	408	45	55	18,03	19,36	0,294	53,33	46,67
407	61	73	1:1,2	18,45	19,5	0,295	55,74	44,26	407	61	73	18,45	19,5	0,295	55,74	44,26
406	40	50	1:1,25	19	18	0,405	50	50	406	40	50	19	18	0,405	50	50
396	55	62	1:1,13	20	19	0,329	32,73	67,27	396	55	62	20	19	0,329	32,73	67,27
394	58	99	1:1,71	19	19	0,357	31,03	68,97	394	58	99	19	19	0,357	31,03	68,97
393	47	40	1:0,85	19	17	0,37	36,17	63,83	393	47	40	19	17	0,37	36,17	63,83
384	34	51	1:1,5	18	19	0,306	58,82	41,18	384	34	51	18	19	0,306	58,82	41,18
383	35	75	1:2,12	18	19	0,338	28,57	71,43	383	35	75	18	19	0,338	28,57	71,43
374	41	55	1:1,34	17,8	16,5	0,308	65,85	34,15	374	41	55	17,8	16,5	0,308	65,85	34,15
373	29	64	1:2,21	20	18	0,362	31,03	68,97	373	29	64	20	18	0,362	31,03	68,97
372	22	33	1:1,5	20	16	0,235	40,91	59,01	372	22	33	20	16	0,235	40,91	59,01
360	55	67	1:1,22	19	19	0,347	43,64	56,36	360	55	67	19	19	0,347	43,64	56,36
359	25	55	1:2,2	20	19	0,354	36	64	359	25	55	20	19	0,354	36	64
358	39	73	1:1,87	20	18	0,366	35,9	64,1	358	39	73	20	18	0,366	35,9	64,1
357	40	40	1:1	18	17	0,358	37,5	62,5	357	40	40	18	17	0,358	37,5	62,5
356	50	53	1:1,06	18	18	0,375	52	48	356	50	53	18	18	0,375	52	48
345	46	83	1:1,8	19,3	19	0,36	34,78	65,2	345	46	83	19,3	19	0,36	34,78	65,2
344	32	49	1:1,53	17,2	19	0,292	46,87	53,12	344	32	49	17,2	19	0,292	46,87	53,12

Rejon nr 6:

Wyszczególni		Średnia w Nadleśnictwie Mińsk	Średnia w Nadleśnictwie Siedlce	r e d n i a
L i c z e b (szt)	K o z ł y	46	44	45
	Kozy	63	62	63
S t r u k t u r a		1:1,37	1:1,46	1:1,4
r e d n waga tusz (kg)	K o z ł y	18,72	18,1	18,41
	Kozy	17,64	17,73	17,68
M a s a t r o f e (kg)		0,32	0,34	0,33
Struktura wiekowa k o z ł ó w klasach wieku (%)	I	43	43	43
	II	57	57	57

## 1.4.4. DANIEL

Nadleśnictwo Mi s k :

Wyszczególni		Numer obwodów			Suma	r e d n
		346	432	447		
L i c z e b (liczba os.)	Byki	0	22	1	23	8
	Łanie	4	27	1	32	11
S t r u k t u r a		0:4	1:1,2	1:1		1:0,8
r e d n i a tusz (kg)	Byki		63		63	63
	Łanie		33		33	33
M a s a t r o f e ó			2,32		2,32	2,32
Struktura wiekowa b y k ó w klasach wieku (%)	I		45,45	0		45
	II		40,91	100		41
	III		13,64	0		14

## 1.4.5. DZIK

Nadleśnictwo Miśsk

Wyszczegół	Numer obwodu łowickiego																Suma	redn							
	330	346	361	375	376	385	386	387	397	409	410	411	412	424	425	426			432	433	446	447	453	462	332
Liczba (liczba os.)	20	28	30	20	60	24	34	12	8	30	10	10	20	63	65	30	20	31	10	40	45	16	36	662	29
rednia w (kg)	27	42,4	29	47,5	33	39	46,2	35,5	32,2	38	38	41,2	31	36	29	42,3	44,56	32,4	40	27	28	43	37	839,26	36
Razem																									

Nadleśnictwo Siedlice

Wyszczegół	Numer obwodu łowickiego																Suma	redn												
	344	345	356	357	358	359	360	372	373	374	383	384	393	394	396	406			407	408	420	421	422	423	429	430	431	443	444	445
Liczba (liczba os.)	14	16	40	40	25	24	19	20	25	28	20	32	45	39	18	40	48	45	30	31	31	35	25	25	12	30	26	40	823	29
rednia tusz (kg)	27,9	38,9	43	42	40	45	34	40	45	50	41	48	41	40	30	38	54,2	39,4	51	41	47	48,2		37	40,5	36	48	41	1127	40
Razem																														

Rejon nr 6:

Wy s z c z e g ó ł		redniad lwe N h i Mi s k	redniad lwe N h i Siedlce	redni a
L i c z e b (szt)	Razem	29	29	29
redni a wa (kg)		36	40	38

## 1. 5. GATUNKI WYST PUJ CYCH DRAPIE NIKÓW

Nadle nictwo Mi s k :

Nr obwodu ł o w i e c	N a z w y g a t u n k ó w i s z a d c r u a n p k i o e w a n i l k i ó c w z e									
	lis	jenot	borsuk	kuna		norka a m e r y k a	t c h ó l z w y c z a j n y	szop p r a c z	wilk	r y
				tumak	kamionka					
1	2	3	4	5	6	7	8	9	10	11
330	28	4	9	5	5	10	8	0	0	0
332	15	0	5	3	2	0	0	0	0	0
346	35	0	10	5	5	0	0	0	0	0
361	60	5	5	7	5	35	10	0	0	0
375	15	2	4	2	2	0	6	0	0	0
376	80	15	12	6	14	0	15	0	0	0
385	10	3	4	5	5	3	10	0	0	0
386	17	4	6	4	2	0	0	0	0	0
387	30	1	10	6	6	18	7	0	0	0
397	20	2	6	15	15	5	20	0	0	0
409	18	4	2	10	10	0	0	0	0	0
410	12	2	2	5	5	0	0	0	0	0
411	6	0	4	6	0	0	0	0	0	0
412	20	0	4	8	12	30	0	0	0	0
424	35	12	14	11	27	8	40	0	0	0
425	15	2	5	4	4	0	4	0	0	0
426	16	3	4	6	4	0	10	0	0	0
432	25	8	17	12	20	40	22	0	0	0
433	20	4	3	6	6	0	10	0	0	0
446	12	2	2	10	6	0	0	0	0	0
447	30	5	5	6	5	0	14	0	0	0
453	30	5	5	7	7	0	12	0	0	0
462	15	2	5	5	5	0	0	0	0	0
Razem	564	85	143	154	172	149	337	0	0	0

N a d l e n S i e d l c e : w o

Nr obwo- d u o w i e c	N a z w y g a t u n k ó w i s z a c u n k o w a l i c z e									
	lis	jenot	borsuk	kuna		norka a m e r y k a	t c h ó r z w y c z a j n y	szop p r a c z	wilk	r y
				tumak	kamionka					
1	2	3	4	5	6	7	8	9	10	11
344	28	0	8	8	0	0	0	0	0	0
345	24	0	2	0	0	0	0	0	0	0
356	25	8	6	4	4	12	8	0	0	0
357	25	8	6	4	4	12	8	0	0	0
358	20	2	3	2	2	0	2	0	0	0
359	20	2	4	2	2	10	2	0	0	0
360	10	0	11	5	3	7	9	0	0	0
372	18	2	5	8	6	0	22	0	0	0
373	22	2	4	2	2	14	4	0	0	0
374	28	0	0	10	4	0	0	0	0	0
383	30	0	6		10	2	12	0	0	0
384	25	6	12	7	8	4	7	0	0	0
393	15	10	8	12	8	15	25	0	0	0
394	28	14	10	12	11	24	12	0	0	0
396	30	6	8	6	2	7	3	0	0	0
406	25	8	5	6	6	20	5	0	0	0
407	19	10	11	16	13	21	37	0	0	0
408	35	5	16	8	10	4	12	0	0	0
420	26	4	5	5	5	4	4	0	0	0
421	16	5	8	8	4	10	9	0	0	0
422	25	6	8	15	15	10	15	0	0	0
423	30	2	3	3	2	0	5	0	0	0
429	18	5	8	10	10	8	10	0	0	0
430	25	10	12	10	16	15	25	0	0	0
431	8	3	4	4	3	7	5	0	0	0
443	10	3	4	5	3	8	6	0	0	0
444	18	4	5	8	0	0	0	0	0	0
445	20	10	10	25	15	20	35	0	0	0
Razem	6233	135	192	205	168	234	282	0	0	0

R e j o n n r 6

N a d l e n	N a z w y g a t u n k ó w i s z a c u n k o w a l i c z e									
	lis	jenot	borsuk	kuna		norka a m e r y k a	t c h ó r z w y c z a j n y	szop p r a c z	wilk	r y
				tumak	kamionka					
1	2	3	4	5	6	7	8	9	10	11
Mińsk	564	85	143	154	172	149	337	0	0	0
Siedlce	623	135	192	205	168	234	282	0	0	0
Razem	1187	220	335	359	340	383	619	0	0	0

## 2. DANE SZCZEGÓŁOWE

## 2.1. KATEGORIE OBWODÓW ŁOWIECKICH

Nadlęsięstwo:

Kategorie obwodów	Numer y obwodów zakwalif poszczególnych kate	I l o w
1	2	3
Bardzo dobry	0	0
Dobry	0	0
r e d n	424	1
S ł a b y	330, 346, 376, 385, 409, 410, 411, 425, 432, 446, 447, 453	12
Bardzo	332, 361, 375, 386, 387, 397, 412, 426, 433, 462	10
Ogółem liczba obwodów łowiec		23

Nadlęsięstwo:

1	2	3
Bardzo dobry	0	0
Dobry	0	0
r e d n	393	1
S ł a b y	356, 357, 359, 383, 384, 394, 407, 408, 421, 423, 429, 430, 431, 443, 444, 445	16
Bardzo s ł a b y	344, 345, 358, 360, 396, 372, 373, 374, 406, 420, 422	11
Ogółem liczba obwodów łowiec		28

## 2. 2. Z A S A D Y G O S P O D A R O W A N I A Z W I E R Z Y N

Przedstawione poniżej zasady są sporządzone na podstawie dokumentów w oparciu o:

1. „Zasady selekcji populacyjnej i osobniczej zwierząt łownych” uchwalone przez PZŁ.
2. Wieloletni Łowiecki Plan Hodowlany rejonu nr 2 obowiązujący w latach 2007-2017.
3. Roczne plany łowieckie obwodów łowieckich wchodzących w skład rejonu nr 2.
4. Opinie i uwagi Zarządu Okręgowego PZŁ w Siedlcach.
5. Zestawienia na podstawie raportów z SILP dotyczących rozmiaru szkód wyrządzonych w drzewostanach przez zwierzynę płową oraz kosztów ponoszonych na ochronę przed zwierzyną płową według nadleśnictw Mińsk i Siedlce.

Wszystkie gatunki zwierząt łownych (z wyjątkiem niektórych obcych drapieżników) występujące w rejonie hodowlanym uznaje się za pożądane. Nie oznacza to jednak, że gatunki takie jak łoś i jeleni powinny być planowane docelowo we wszystkich obwodach łowieckich. Przy planowaniu, podstawową zasadą powinno być zapewnienie równowagi ekosystemów oraz realizacji głównych celów gospodarczych w rolnictwie i leśnictwie. Brak występowania dużych kompleksów leśnych powyżej 500 ha i odpowiednich biotopów dla tych gatunków uniemożliwiają planowanie w takich obwodach jakiegokolwiek ilości jelenia i łosia w dłuższej perspektywie czasowej. Za gatunki niepożądane uznaje się norkę amerykańską (*Mustela vison*), szopa pracza (*Procyon lotor*) oraz jenota (*Nyctereutes procyonoideus*), które są gatunkami obcymi zarówno na tym obszarze, jak i na terenie całego kraju. Dynamiczne poszerzanie areału ich występowania oraz wzrost liczebności powodują, że stają się one zagrożeniem dla rodzimych gatunków (np. norka europejska (*Mustela lutreola*) została wyparta niemal całkowicie przez obcą norkę amerykańską), z tego względu zaleca się ich redukcję. W ostatnich latach notowany jest także wzrost liczebności drapieżników rodzimych gatunków tj. lisa (*Vulpes vulpes*), borsuka (*Meles meles*), ptaków drapieżnych (szczególnie krukowatych) oraz wałęsających się psów i kotów. Tendencje te powodują, że ochrona i zagospodarowanie łowisk mają szczególne znaczenie w gospodarce populacjami zwierzyny. Ponadto w ostatnim czasie, na terenie rejonu hodowlanego stwierdzano pojawianie się wilka (*Canis lupus* L.). Dotychczas brak jest informacji potwierdzających stałe występowanie tego gatunku, a zwykle obserwuje się pojedyncze osobniki, które najprawdopodobniej migrują poprzez obszar nadleśnictw Mińsk i Siedlce z terenu lasów Łukowskich w kierunku zachodnim. Dlatego też w obwodach, w których

rejestrowana jest obecność wilków, należy brać pod uwagę drapieżnictwo tego gatunku i uwzględnić ten fakt w planowaniu łowieckim np. wielkości przyrostu zrealizowanego. Właściwe prowadzenie gospodarki łowieckiej wymaga rzetelnej oceny liczebności i struktury populacji zwierząt łownych. W tym celu zaleca się stosowanie następujących metod oceny liczebności i struktury populacji zwierzyny:

- a) metody bezpośrednie:
  - ◁ liczenia tyralierą
  - ◁ pędzenia próbne
- b) całoroczne obserwacje (rejestrowane)
- c) metody pośrednie:
  - ◁ liczenie tropów w czasie zalegania pokrywy śniegu
  - ◁ tropienia na transektach
- d) inne metody inwentaryzacji zwierzyny, uzgodnione z koordynatorem danego rejonu hodowlanego i Dyrektorem RDLP w Warszawie.

Do ustalenia liczebności i struktury płci oraz wieku populacji zwierzyny płowej należy wykorzystać łącznie wyniki wyżej wymienionych metod. Karty potwierdzające wynik inwentaryzacji zwierzyny (ich kopie), dzierżawca lub zarządca obwodu łowieckiego przekazuje do właściwego terytorialnie nadleśnictwa. Zestawienie wyników inwentaryzacji zwierzyny w podziale na poszczególne obwody łowieckie, nadleśnictwo przekazuje do właściwego terytorialnie Koordynatora Rejonu Hodowlanego.

Koordinator Rejonu Hodowlanego, przekazuje informacje o liczebności zwierzyny (zestawionej obwodami, nadleśnictwami w ramach Rejonu Hodowlanego), do właściwego terytorialnie ZO PZŁ i biura RDLP w Warszawie.

Zagęszczenie zwierzyny należy określać w stosunku do powierzchni obwodu, zredukowanej o wyłączenia wynikające z art. 26 ustawy Prawo łowieckie.

W obwodach, w których nie istnieją samodzielne, trwałe populacje zwierzyny grubej, gospodarowanie tymi populacjami winno się podporządkować kryteriom przyjętym dla rejonu hodowlanego lub grupy obwodów. Oznacza to, że liczbę i strukturę osobników zaplanowanych do odstrzału należy ustalać w porozumieniu z Koordynatorem Rejonu Hodowlanego. Uwaga ta odnosi się w szczególności do populacji jelenia i łosia, niekiedy także dzika.

W przypadku istotnych zmian liczebności zwierzyny lub pojawienia się nowych, zwłaszcza obcych gatunków w obwodach, możliwe jest wprowadzanie odstrzału oraz



korygowanie jego poziomu w kolejnych planach rocznych, za zgodą koordynatora rejonu.

Jeżeli występujące w obwodzie łowieckim osobniki określonego gatunku zwierzyny grubej stanowią część populacji mającej swoją ostoję w kilku obwodach, stan docelowy zagęszczenia określony dla obwodu należy traktować umownie.

Przyjęte docelowe ilości zwierzyny płowej, tj. jelenia szlachetnego, łośia i sarny w poszczególnych obwodach łowieckich mogą ulec zmniejszeniu lub zwiększeniu na koniec obowiązywania WŁPH o maksymalnie  $\pm 20\%$  przyjętych stanów wyjściowych. Zmiany te winny wynikać z udokumentowanego występowania, istotnych szkód w uprawach i młodnikach oraz ponoszenia nadmiernych kosztów związanych z ochroną przed zwierzyną płową. Poziom szkód, jak i koszty ochrony przed zwierzyną będą odnoszone do zwierzyny płowej. Za nadmierne szkody w uprawach i młodnikach przyjmuje się szkody powyżej 20%, których sumaryczna wielkość przekracza poziom 10% powierzchni wszystkich upraw i młodników na obszarze poszczególnych obwodów łowieckich w danym roku.

Za nadmierne koszty w zakresie ochrony przed zwierzyną uznaje się sytuację w której średnioroczne koszty zabezpieczenia (ochrony) uprawy (1-5 rok życia) przekraczają wartość 10% kosztów jej przygotowania i odnowienia (koszt sadzonek, przygotowanie gleby i sadzenie). Szkody i koszty będą analizowane po 2,4,6,8 sezonie łowieckim obowiązywania WŁPH. Zaleca się stosowanie dobrych praktyk hodowlanych mających na celu ograniczanie szkód od zwierzyny płowej w drzewostanach poprzez m.in. wprowadzanie większej ilości gatunków biocenotycznych na nowo zakładanych uprawach na siedliskach ubogich, dostosowanie cięć pielęgnacyjnych czy wykładanie drzew zgryzowych w miarę możliwości do okresów deficytu karmy. Poziom szkód i wysokość kosztów w przypadku łośia będzie uwzględniany po zniesieniu moratorium. Jeśli któryś z dwóch w/w wskaźników zostanie przekroczony lub nie przekroczony wtedy nastąpią zmiany w stanach docelowych zwierzyny płowej w obwodach. Decyzję o tym podejmuje nadleśniczy odpowiadający za stan lasu, w porozumieniu z Koordynatorem Rejonu Hodowlanego, a zmiany te wprowadzone będą przy tworzeniu najbliższego Roczno Planu Łowieckiego. O fakcie tym Koordynator Rejonu Hodowlanego, informuje Dyrektora Regionalnej Dyrekcji Lasów Państwowych w Warszawie.

Wszelkie zmiany w zakresie przyjętych docelowych liczebności zwierzyny w WŁPH, dokonuje Dyrektor RDLP w Warszawie (odpowiedzialny za sporządzenie WŁPH), w porozumieniu z ZO PZŁ, na wniosek nadleśniczego po uzyskaniu akceptacji koordynatora Rejonu Hodowlanego.

Po pięciu latach obowiązywania niniejszego Wieloletniego Łowieckiego Planu Hodowlanego, zaleca się przeprowadzenie inwentaryzacji zwierzyny na terenie wszystkich obwodów łowieckich, celem sprawdzenia stopnia zaangażowania w realizacji założeń zawartych w WŁPH.

Planowanie odstrzału takich gatunków jak, jeleń, sarna czy łoś musi uwzględniać wielkość szkód wyrządzanych przez te gatunki w uprawach rolnych i leśnych. Ustawowy obowiązek szacowania szkód i wypłaty odszkodowań za szkody wyrządzone przez zwierzynę w uprawach i płodach rolnych powodują, że zarządcy i dzierżawcy obwodów łowieckich mają wystarczającą wiedzę aby uwzględnić te szkody w rocznych planach odstrzału. W celu właściwego rozeznania dzierżawców i zarządców obwodów łowieckich co do wielkości, rozmieszczenia w terenie i struktury szkód wyrządzanych przez zwierzynę w uprawach leśnych oraz dostosowania planu odstrzału w/w gatunków do wielkości szkód przedstawiciele dzierżawców i zarządców powinni brać udział w corocznie wykonywanej przez nadleśnictwa ocenie szkód od zwierzyny.

W przypadku zmiany „Zasad selekcji populacyjnej i osobniczej zwierząt łownych” gospodarowanie populacjami zwierzyny będzie się odbywać na podstawie zmienionych zasad.

Zabrania się wsiedlania odłowionych w granicach miast dzików na tereny obwodów łowieckich RDLP w Warszawie. Dziki z odłowów nie podlegają badaniom na obecność pasożytów i chorób, a wsiedlenie ich do łowiska może spowodować zaistnienie zagrożenia epizootycznego dziko występujących zwierząt w lesie.

## 2.3. WYTYCZNE DOTYCZĄCE GOSPODAROWANIA I ZAGĘSZCZENIE AKTUALNE ORAZ DOCELOWE GATUNKÓW ZWIĘRZYNY GRUBEJ

### 2.3.1. Ł O (*ALCES ALCES*)

Podsumowanie oceny liczebności z roku 2016, wykonanej pędzeniami próbnymi w sześciu RDLP na wschód od Wisły, dało wynik 28 065 osobników. W okresie trwania moratorium populacja uległa znacznemu postarzeniu, czego efektem jest między innymi większa liczba obserwowanych byków z formą poroża typu półłopatacz i łopatacz.

Liczebność populacji łośia w kraju osiąga najwyższe stany w historii gatunku, a jej lokalne zagęszczenia są znacząco wyższe od zagęszczeń jeleni na tych obszarach.

W 2015 roku Ministerstwo Środowiska przygotowało projekt rozporządzenia w sprawie przywrócenia sezonu polowań na łośie. Pomimo uzyskania pozytywnych opinii PROP, PZŁ i LP nie weszło ono w życie, na skutek protestów aktywistów będących przeciwnikami polowania na ten gatunek. Jednakże przywrócenie zarządzania populacją poprzez łowieckie gospodarowanie jest jedynym racjonalnym sposobem ograniczenia negatywnego wpływu łośia na środowisko jego bytowania.

W ostatnich latach obserwuje się w rejonie wzrost liczebności tego gatunku. W wielu obwodach łoś pojawia się jako gatunek przechodni, występujący czasowo i czyniący szkody w drzewostanach. W miejscach nieodpowiadających ekologii i behawiorowi łośia, jego populacja powinna być zredukowana. Jako górną granicę zagęszczenia dla środowisk ubogich należy przyjąć 2 łośie na 1000 ha powierzchni leśnej, a dla środowisk zasobnych w żer – 5 łośi na 1000 ha.

Z uwagi na nierównomierne rozmieszczenie łośi w rejonie hodowlanym, częste migracje łośi na znaczne odległości z obwodu do obwodu, inwentaryzacje łośi wykonywane na potrzeby sporządzania rocznych planów łowieckich nie są wystarczającymi wyznacznikami pozwalającymi na w miarę optymalne gospodarowanie całą populacją łośi w rejonie hodowlanym. Dla tego też, w przypadku zniesienia moratorium na odstrzał łośia, o podjętych zasadach gospodarowania populacją tego gatunku będzie decydował nadleśniczy w porozumieniu z koordynatorem rejonu hodowlanego.

W lokalnych populacjach za zagęszczenie pozwalające na prowadzenie właściwej gospodarki łosiem przyjmuje się zagęszczenie wynoszące ok. 5 os./1000 ha powierzchni leśnej i bagiennej. Struktura płci populacji winna wynosić: 1:1 do 1:1,5 na korzyść kłep. Przyrost zrealizowany nie powinien być ustalany na poziomie powyżej 20% wiosennego stanu populacji, tj. powinien kształtować się na poziomie średniego przyrostu zrealizowanego w rejonie hodowlanym i może być korygowany każdego roku. Z uwagi na częste prowadzenie dwóch łoszaków przez kłepy w ostatnich latach, istnieje możliwość ustalania przyrostu zrealizowanego na poziomie do 30% wiosennego stanu populacji.

Struktura pozyskania

W grupach płciowo - wiekowych winna wynosić:

- byki - około 40 %
- kłepy - około 40 %
- łoszaki - do 20 %

Przy strukturze płci populacji na poziomie 1:1,5 należy bezwzględnie zachować równowagę ilościową byków i kłep w odstrzale.

Odstrzał byków łownych nie powinien przekraczać 5% puli odstrzałowej byków w skali rejonu hodowlanego oraz może być przyznawany jedynie w obwodach, gdzie łosie występują stale. Jako byki łowne powinny być odstrzeliwane, w szczytowej fazie rozwoju poroża. W przypadku tego gatunku jest to jedyne wiarygodne kryterium selekcji, ponieważ dokładne określenie wieku po sylwetce i cechach morfologicznych, jest niemożliwe.

Pozyskanie kłep i łoszaków należy prowadzić w pierwszej kolejności poprzez odstrzał sztuk chorych i cherlawych, o masie tuszy mniejszej niż przeciętna oraz kłep starych nie prowadzących. Kłepy prowadzące bliźnięta oraz łoszaki – bliźnięta powinny być oszczędzane.

Odstrzał powinien być realizowany przede wszystkim w obwodach gdzie odnotowywane są częste wypadki komunikacyjne z udziałem łosi oraz w miejscach gdzie występują szkody powodowane przez ten gatunek w drzewostanach.

Rozmiar szkód w drzewostanach oraz wielkość nakładów na ochronę przed tymi szkodami a także znaczna nierównomierność rozmieszczenia i zagęszczenia łosi w rejonie hodowlanym jak również w poszczególnych obwodach łowieckich uzasadniają obniżenie liczebności populacji łosi terenie rejonu hodowlanego nr 6.

N a d l e n M i c t s v k o

Numer obwodu	L i c z e b n o		Z a g s z c z e n i e n a 1 0 0 0 h a p o w i e			
	Aktualna	Docelowa	O g ó l n e j		L e n e j	
			Aktualne	Docelowe	Aktualne	Docelowe
1	2	3	4	5	6	7
330	10	5	2,4	1,2	5,6	2,8
332	8	4	1,1	0,5	3,6	1,8
346	11	7	2,2	1,4	4,2	2,7
361	6	0	1,0	0	7,5	0
375	5	0	1,3	0	5,6	0
376	25	5	4,9	1,0	22,7	4,5
385	6	0	1,9	0	5,5	0
386	6	0	0,7	0	6,0	0
387	5	0	1,1	0	4,2	0
397	5	0	1,4	0	8,3	0
409	10	5	1,5	0,8	6,7	3,3
410	5	0	1,4	0	25	0
411	4	2	1,7	0,8	7,4	3,7
412	8	0	2	0	6,7	0
424	5	6	0,7	0,9	2,6	3,2
425	26	8	4,9	1,5	10,4	3,2
426	3	0	0,7	0	1,8	0
432	4	0	0,6	0	4,4	0
433	4	0	0,9	0	4,4	0
446	2	0	0,3	0	2,5	0
447	0	0	0	0	0	0
453	0	0	0	0	0	0
462	0	0	0	0	0	0
redni a dot. 4-7	1 5 8	4 2	1,6	1,0	7,3	3,2

N a d l e n S i e d l e : w o

1	2	3	4	5	6	7
344	0	0	0	0	0	0
345	2	0	0,38	0	2,09	0
356	4	0	0,78	0	3,71	0
357	4	0	0,93	0	3,18	0
358	8	0	1,33	0	6,70	0
359	12	8	2,32	1,55	18,10	12,07
360	6	0	1,35	0	6,49	0
372	7	0	2,16	0	12,94	0
373	8	4	1,26	0,63	6,47	3,23
374	0	0	0	0	0	0
383	4	0	0,81	0	3,69	0
384	4	0	0,91	0	10,42	0
393	14	8	3,72	2,13	13,74	7,85
394	10	4	1,29	0,52	10,58	4,23
396	8	4	1,66	0,83	12,90	6,45
406	5	0	0,78	0	4,11	0
407	6	8	1,07	1,43	6,71	8,95
408	10	4	2,16	0,86	10,03	4,01
420	4	0	0,45	0	4,30	0
421	12	4	2,06	0,69	11,35	3,78
422	7	4	1,26	0,72	5,10	2,91
423	10	8	1,49	1,19	4,76	3,81
429	12	0	2,48	0	14,62	0
430	6	0	1,4	0	6,93	0
431	0	0	0	0	0	0
443	4	0	0,81	0	4,28	0
444	8	4	1,89	0,94	4,71	2,35
445	9	8	1,24	1,1	3,43	3,05
r e d o t. 47	1 8 4	6 8	1,44	1,04	7,6	2,51

Rejon nr 6:

1	2 (suma)	3 (suma)	4	5	6	7
N-ctwoMi s	158	42	1,6	1,0	7,3	3,2
N-ctwo Siedlce	184	68	1,4	1,0	7,6	2,5
r e d n i 4-7	342	110	1,5	1,0	7,5	2,9

### 2.3.2. J E L E S Z L (CERVA ELAPHUS)

Rozmiar szkód w drzewostanach oraz wielkość nakładów na ochronę przed tymi szkodami a także znaczna nierównomierność rozmieszczenia i zagęszczenia jeleni w rejonie hodowlanym jak również w poszczególnych obwodach łowieckich uzasadniają obniżenie liczebności populacji jelenia szlachetnego na terenie rejonu hodowlanego nr 6. W części obwodów dopuszczalny jest wzrost aktualnej liczebności jeleni wynikający z naturalnej ekspansji tego gatunku. Populacja jelenia pomimo występowania w wielu obwodach na terenach o dużej lesistości i sprzyjających warunkach siedliskowych nie jest ustabilizowana. Często jeleni pojawia się w części obwodów okresowo.

Docelowym kierunkiem gospodarowania populacją jelenia jest doprowadzenie do właściwej struktury płciowej i postarzenie populacji a tym samym podniesienie jakości trofealnej byków. Pożądana struktura płci powinna kształtować się w przedziale od 1:1 do 1:1,5 na korzyść łań. Przyrost zrealizowany w zależności od struktury płci, presji drapieżników, kłusownictwa i innych czynników wpływających na ubytki może kształtować się w przedziale od 10 –30% stanu wiosennego populacji.

Za optymalne zagęszczenie, pozwalające na prowadzenie właściwej gospodarki jeleniem na terenie rejonu uważa się zagęszczenie wynoszące ok. 15-30 osobników na 1000 ha powierzchni leśnej obwodu. Z uwagi na rozprzestrzenianie się jelenia na tereny pozbawione dużych, zwartych kompleksów leśnych, tereny o niskiej lesistości, drzewostany rosnące na ubogich siedliskach dopuszcza się niższe zagęszczenie docelowe. Pożądana struktura płci powinna kształtować się w przedziale od 1:1 do 1:1,5 na korzyść łań. Przyjęte zagęszczenie w poszczególnych obwodach uzależnione jest od kategorii obwodu oraz innych czynników decydujących o środowisku bytowania jelenia.

Przyjęte docelowe ilości jelenia w obwodach mogą ulec zmniejszeniu lub zwiększeniu na koniec obowiązywania WŁPH o max  $\pm 20\%$  przyjętych stanów wyjściowych.

Zmiany winny wynikać z udokumentowanego występowania lub braku, istotnych szkód w drzewostanach lub ponoszenia nadmiernych kosztów związanych z ochroną przed zwierzyną.

Plan odstrzału musi wynikać z rzeczywistego stanu populacji i nie może być prostym przełożeniem wskaźników modelowych. W populacjach o zachwianej strukturze wiekowej, w grupie jeleni – byków i przewadze osobników w I klasie należy prowadzić ochronę byków prawidłowo rozwijających się w II klasie wieku oraz ograniczenie nadmiernego odstrzału w klasie I. Odstrzał w I klasie wieku nie może w żadnym przypadku przekraczać 50% stanu jeleni – byków przeznaczonych do odstrzału w danym sezonie, a tym samym niedopuszczalnym jest, aby jelenie – byki były zamiennie realizowane w innych niż zaplanowane klasach wiekowych. W przypadku zachwiania struktury wiekowej byków – brak pozyskania byków w III klasie wieku, odstrzał byków nie powinien przekraczać 20% pozyskania wszystkich jeleni.

S t r u k t u r a p o z y s k a n i a j e l e n i a s z l a c h e t n e g o w i

a) w grupach płciowo - wiekowych:

- byki 30 - 40%
- łanie 40 - 50%
- cielęta do 30%

b) w klasach wieku byków:

- I klasa wieku (1 – 4 poroże - 2 – 5 rok życia) 20 - 40%
- II klasa wieku (5 – 9 poroże - 6 – 10 rok życia) 30 - 50%
- III klasa wieku (10 poroże i powyżej - 11 rok życia i starsze) do 30%

Za byka łownego uznaje się byka w III klasie wieku (od 11 roku życia włącznie i starszego) o prawidłowo ukształtowanym porożu (obustronnie koronnego), nie wykazującego cech selekcyjności.

W obwodach, gdzie nie występują duże kompleksy leśne, gdzie jeleni występuje okresowo, wyrządzając szkody zarówno w lesie, jak i na polach nie powinien być planowany docelowo. Hodowla i gospodarowanie populacją na takim obszarze jest niemożliwa, dlatego dopuszcza się pozyskanie w celu całkowitej redukcji, z uwzględnieniem przyjętych zasad selekcji dla byków. Decyzję w tym zakresie



podejmuje nadleśniczy, na terenie którego nadleśnictwa leży dany obwód łowiecki. Fakt ten nadleśniczy uzgadnia z koordynatorem rejonu hodowlanego.

Z uwagi na nierównomierne rozmieszczenie jeleni w rejonie hodowlanym, częste migracje jeleni na znaczne odległości z obwodu do obwodu inwentaryzacje jeleni wykonywane na potrzeby sporządzania rocznych planów łowieckich nie są wystarczającymi wyznacznikami pozwalającymi na w miarę optymalne gospodarowanie całą populacją jeleni w rejonie hodowlanym. Dlatego też o ostatecznej wielkości rocznego pozyskania jeleni w poszczególnych obwodach łowieckich powinien decydować nadleśniczy w porozumieniu z koordynatorem rejonu hodowlanego. Dzierżawcy i zarządcy obwodów łowieckich powinni corocznie uzgadniać planowaną do odstrzału ilość jeleni z koordynatorem rejonu hodowlanego przed sporządzeniem rocznych planów łowieckich.

## N a d l e n i c t w o

Numer obwodu	L i c z e b n o		Z a g s z c z e n i e n a 1 0 0 0 h a p o w i e			
	Aktualna	Docelowa	O g ó l n e j		L e n e j	
			Aktualne	Docelowe	Aktualne	Docelowe
1	2	3	4	5	6	7
385	7	0	2,2	0	6,4	0
409	35	25	5,3	3,8	25,0	17,8
410	10	0	2,8	0	50	0
411	9	0	3,8	0	18	0
424	85	45	12,0	6,3	44,7	23,7
425	39	15	7,4	2,8	15,6	6,0
432	3	0	0,4	0	3,3	0
446	15	0	2,4	0	18,6	0
r e d o t. 47	203	85	4,5	4,3	22,7	15,8

## N a d l e n i c t w o S i e d l c e :

1	2	3	4	5	6	7
356	5	0	0,97	0	4,64	0
357	5	0	1,16	0	3,97	0
384	4	0	0,91	0	10,42	0
393	21	15	5,59	3,99	20,61	14,72
407	64	25	11,42	4,46	71,59	27,96
408	10	10	2,16	2,16	10,03	10,03
420	6	0	0,68	0	6,45	0
422	7	5	1,26	0,9	5,1	3,64
423	45	20	6,72	2,99	21,43	9,52
429	2	0	0,41	0	2,44	0
430	1	0	0,23	0	1,15	0
443	24	15	4,88	3,05	25,7	16,06
444	14	15	3,31	3,54	8,24	8,83
445	35	25	4,84	3,44	13,34	9,53
r e d o t. 47	243	130	3,18	3,07	14,65	12,54

\* - jeden większy kompleks i pozostałe drobne , trudno o stałą silną populację; \*\* - oprócz jelenia występuje tu łoś, które wspólnie wyrządzają znaczne szkody w uprawach leśnych; \*\*\* - rozdrobnione kompleksy, koło zinventaryzowało jelenie przejściowe.

Rejon nr 6:

1	2 (suma)	3 (suma)	4	5	6	7
N-c t wo Mi	203	85	4,5	4,3	22,7	15,8
N-ctwo Siedlce	243	130	3,18	3,07	14,65	12,54
r e d n i 4-7 d c	446	215	3,84	3,69	18,68	14,17

### 2.3.3 SARNA (*CAPREOLUS CAPREOLUS*)

Optymalne zagęszczenie sarny powinno wynosić ok. 3 - 10 os./100 ha powierzchni obwodów. Zważywszy na aktualne zagęszczenie sarny w łowiskach, należy uczynić wszystko, aby w ciągu najbliższych lat utrzymać ten stan na dotychczasowym poziomie. Biorąc powyższe pod uwagę należy uznać, że średnie aktualne zagęszczenie saren w rejonie jest optymalne.

W przypadku rosnących szkód od zwierzyny istnieje możliwość zmniejszenia zagęszczenia sarny, do poziomu umożliwiającego zachowanie stabilności gatunku i prowadzenie jego użytkowania łowieckiego. Zmiany zagęszczenia, a tym samym stanu docelowego w obwodach podejmuje nadleśniczy odpowiadający za stan lasu, w porozumieniu z Koordynatorem Rejonu Hodowlanego. O fakcie tym informuje pisemnie Koordynatora Rejonu, który z kolei po zakończeniu sezonu łowieckiego informuje Dyrektora Regionalnej Dyrekcji Lasów Państwowych w Warszawie.

Pożądana struktura płci powinna kształtować się w przedziale od 1 : 1,5 na korzyść kóz. Przyrost zrealizowany powinien wynosić od 10 do 30% stanu wiosennego populacji, w zależności od tego czy w obwodzie występują liczne drapieżniki, np. nadmierna ilość lisów, gęsta sieć dróg lub wzmożone kłusownictwo. Pod uwagę należy wziąć także obecność oraz rosnącą liczebność wilka, na terenie rejonu hodowlanego.

Wielkość pozyskania należy ustalać w zależności od planowanego zagęszczenia docelowego oraz od wielkości szkód w uprawach leśnych. Powinna ona wynosić od 50% do 100% przyrostu zrealizowanego. W przypadku odnotowania liczebności aktualnej wyższej od docelowej, zaleca się ustalenie wielkości rocznego odstrzału sarn wg wzoru:

$$O = P + (LD - LA)/N$$

gdzie ;

O- roczny odstrzał

P – roczny przyrost

LD – liczebność docelowa

LA - liczebność aktualna

N – liczba lat do osiągnięcia stanu docelowego

W przypadkach, gdy osiągnięcie zagęszczenia docelowego jest zagrożone – poniżej 50% w wyjątkowych uzasadnionych przypadkach dopuszcza się planowanie odstrzału, gdy nie ma możliwości osiągnięcia stanu docelowego. Jednakże w takich przypadkach nie może ono wynosić więcej niż 10% planowanego przyrostu. Biorąc pod uwagę rozmiar szkód w uprawach leśnych oraz wielkość nakładów na ochronę przed tymi szkodami

dzierżawcy i zarządcy obwodów łowieckich powinni corocznie uzgadniać planowaną do odstrzału ilość saren z właściwymi terytorialnie nadleśniczymi przed sporządzeniem rocznych planów łowieckich.

Struktura pozyskania:

a) w grupach płciowo - wiekowych:

rogacze - 40 - 50%

kozy - 40 - 50%

koźłeta - do 20% - ze wskazaniem koźłat płci żeńskiej

b) w klasach wiekowych sarn rogaczy:

I klasa (1-2 poroże - 2-3 rok życia) - do 50%

II klasa (3 poroże i dalsze - 4 rok życia i starsze) - dopełnia do 100%

Za rogacza łownego uznaje się regularnego szóstaka (lub powyżej tej formy), w wieku od szóstego roku życia włącznie, wzwyż, nie wykazującego oznak selekcyjności.

N a d l e n i c t w o

Numer obwodu	L i c z e b n o		Z a g s z c z e n i a e n a	
	Aktualna	Docelowa	O g ó l n e j	
			Aktualne	Docelowe
1	2	3	4	5
330	110	100	2,6	2,4
332	115	150	1,6	2,0
346	65	110	1,3	2,2
361	120	130	2,0	2,1
375	72	80	1,9	2,1
376	140	140	2,8	2,8
385	106	100	3,3	3,1
386	230	210	2,6	2,4
387	72	90	1,6	2,0
397	60	80	1,7	2,3
409	140	150	2,1	2,3
410	150	90	4,2	2,5
411	114	90	4,8	3,8
412	70	90	1,8	2,3
424	160	150	2,3	2,1
425	441	130	8,3	2,5
426	85	90	2,0	2,1
432	370	250	5,2	3,5
433	81	100	1,8	2,2
446	120	140	2,0	2,3
447	75	80	2,3	2,4
453	93	100	2,2	2,3
462	63	90	1,4	2,1
red dot. 45	3 0 5 2	2 7 4 0	2,7	2,4

Nadleśnictwo Siedlce:

1	2	3	4	5
344	94	110	1,9	2,2
345	160	140	3,0	2,6
356	132	130	2,6	2,5
357	102	100	2,4	2,3
358	150	150	2,5	2,5
359	110	120	2,1	2,3
360	143	120	3,2	2,7
372	75	75	2,3	2,3
373	130	130	2,1	2,1
374	108	100	3,5	3,2
383	130	130	2,6	2,6
384	110	110	2,5	2,5
393	112	100	3,0	2,7
394	202	200	2,6	2,6
396	147	130	3,1	2,7
406	122	130	1,9	2,0
407	172	150	3,1	2,7
408	130	120	2,8	2,6
420	182	200	2,1	2,3
421	122	130	2,1	2,3
422	130	130	2,4	2,4
423	185	180	2,8	2,7
429	153	130	3,2	2,7
430	127	120	3,0	2,8
431	107	100	2,8	2,6
443	112	110	2,3	2,2
444	96	100	2,3	2,4
445	205	200	2,8	2,8
r e d o t. 4-5	3748	3645	2,6	2,5

Rejon nr 6:

1	2 (suma)	3 (suma)	4	5
N-ctwo Mi s k	3052	2740	2,7	2,4
N-ctwo Siedlce	3748	3645	2,6	2,5
r e d n i 4-5 d	6800	6385	2,65	2,45

### 2.3.4 DANIEL (*DAMA DAMA*)

Daniele w ramach rejonu hodowlanego nr 6, występują wyłącznie w obwodach nr 432 i 447. Obecna ich ilość wynosi 64 osobnik, z czego 60 występuje w obwodzie 432, a pozostałe jako przechodnie pojawiają się w obwodzie 447. W związku z powyższym przy takiej ilości nie można mówić o właściwym gospodarowaniu populacją. Dopuszcza się dalsze zwiększanie ilości danieli w tych obwodach. Rozmiar pozyskania tego gatunku należy uzgodnić z nadleśniczym na terenie, którego znajduje się obwód łowiecki.

W ramach rejonu hodowlanego nie zaleca się dokonywania wsiedleń danieli. Fakt taki należy każdorazowo uzgadniać z właściwym terytorialnie nadleśniczym i koordynatorem rejonu hodowlanego. Zgodę na wsiedlenie danieli wydaje Dyrektor Regionalnej Dyrekcji Lasów Państwowych w Warszawie, po spełnieniu przez dzierżawcę lub zarządcę obwodu łowieckiego wszelkich prawnych wytycznych w tym zakresie.

W przypadku omawianego gatunku nie stwierdzono sugerowanego konfliktu (dysoperacji) między jeleniem i daniem na terenie ich występowania w dużych kompleksach leśnych. Zaleca się jednak unikanie introdukcji daniela na obszary, gdzie jeleni ma dobre warunki do utrzymania trwałości populacji i jest stałym elementem istniejącej fauny.

W przypadku gospodarowania populacją daniela, należy dążyć do ukształtowania jego struktury płci w stosunku 1:1,5 na korzyść łań. W przypadku niewielkich populacji lub ugrupowań osobników dopuszcza się większy udział łań. Struktura pozyskania w takiej sytuacji może odbiegać od ramowych zasad gospodarowania populacjami daniela. W sprzyjających warunkach środowiska, zagęszczenie może wynosić ok. 30 – 35 osobników na 1000 ha powierzchni leśnej obwodu. Jego wielkość może ulec zmianie na wniosek nadleśniczego, w porozumieniu z koordynatorem rejonu. Przyrost zrealizowany w prawidłowo funkcjonujących populacjach powinien kształtować się na poziomie 25 – 30% stanu wiosennego populacji.

Struktura pozyskania:

a) w grupach płciowo – wiekowych:

- byki 30 – 40%

- łanie do 50%

- cielęta 10 – 20%

b) w klasach wieku danieli byków

- I klasa wieku (1-2 poroża; 2-3 roku życia) 30-40%

- II klasa wieku (3-6 poroża; 4-7 roku życia) 40-50%

- III klasa wieku (7 poroże i dalsze; 8 rok życia i starsze) do 20%

Za byka łownego uznaje się regularnego łopatacza w 8 roku życia i starszego o prawidłowo ukształtowanych łopatach. Pozyskanie łań i cieląt należy prowadzić poprzez odstrzał osobników o masie tuszy mniejszej niż przeciętna w rejonie hodowlanych łań starych i późno urodzonych cieląt.

N a d l e n i c t w o M i s k

Numer obwodu	N k e   g d p q		\ c i u   e   g p k g " p c " 3 2 2 2 "			
	Aktualna	Docelowa	Q i » n p g l		N g p g l	
			Aktualne	Docelowe	Aktualne	Docelowe
1	2	3	4	5	6	7
346	6	0	1,2	0	2,3	0
432	60	80	8,5	11,3	63,2	84,2
447*	4*	0	1,2	0	10,8	0
t g f p k - 7 '	Ū 9 2	Ū : 2	3,6	0	25,4	28,1

\*Obw. łowiecki nr 447 zasiedliły daniela okresowo migrujące z obwodu łowieckiego nr 432, dla tego nie znajduje się sensowności utrzymania i rozwoju tego gatunku bez działań ze strony dzierżawcy obwodu (systematyczne wsiedlenia danieli). Dlatego też nie planowano docelowego stanu liczebności daniela dla obwodu nr 447.



### 2.3.5 DZIK (*SUS SCROFA*)

Wyznaczenie optymalnego zagęszczenia w rejonie jest niecelowe. Stan liczebności populacji dzika w obwodzie należy utrzymywać na takim poziomie, aby nie powodować nadmiernego wzrostu szkód w uprawach i plonach rolnych, a także uwzględniać zalecenia służb weterynaryjnych w zakresie zwalczania choroby ASF w tym dotyczące dopuszczalnego zagęszczenia (aktualnie poniżej 5 osobników na 1000ha obwodu).

Należy dążyć do uzyskania struktury płci u dzików dorosłych w proporcji, co najmniej 1:1, lub z niewielką przewagą osobników męskich.

Przyrost zrealizowany w rejonie wynosi ok 100 - 150% (do 400%) stanu wiosennego populacji. Na takim samym poziomie powinno planować się wysokość rocznego pozyskania. Podczas odstrzału należy dążyć do pozyskania przede wszystkim osobników żeńskich z wyjątkiem loch (tj. samic w 3. roku życia i starszych).

Struktura pozyskania według grup wiekowych:

- a) dziki młode do ukończenia 2 roku życia – do 90%,
- b) dziki starsze niż 2 lata – do 30%.

Zaleca się oszczędzanie mocnych przelatków, które np. w roku nasiennym dębów mogą późną jesienią osiągnąć masę tuszy 60 – 70 kg. Konieczne jest wprowadzenie zasady oszczędzania wycinków – samców w 3 – 4 roku życia, które nie mogą jeszcze prezentować prawie żadnych wartości trofealnych.

W trudnych warunkach środowiska i presji wilka dopuszcza się inną strukturę odstrzału wynikającą z rzeczywistej struktury wiekowej dzików.

N a d l e n M i c t s v k o

Numer obwodu	L i c z e b n o		Z a g s z c z e n i e p o w i e r z c h n i 0 0 h a			
	Aktualna	Docelowa	O g ó l n e j		L e n e j	
			Aktualne	Docelowe	Aktualne	Docelowe
1	2	3	4	5	6	7
330	20	20	4,8	4,8	11,1	11,1
332	36	35	4,9	4,7	16,4	15,9
346	28	25	5,5	4,9	10,8	9,6
361	30	25	4,9	4,1	37,5	31,3
375	20	15	5,1	3,8	22,2	16,7
376	60	25	11,8	4,9	54,5	22,7
385	24	15	7,5	4,7	21,8	13,6
386	34	30	3,9	3,4	34,0	30,0
387	12	10	2,7	2,2	10,0	8,3
397	8	8	2,3	2,3	13,3	13,3
409	30	25	4,5	3,8	20,0	16,7
410	10	10	2,8	2,8	50,0	50,0
411	10	10	4,2	4,2	20,0	20,0
412	20	15	5,0	3,8	16,7	12,5
424	63	35	8,9	4,9	33,2	18,4
425	65	25	12,3	4,7	26,0	10,0
426	30	20	7,1	4,8	17,6	11,8
432	20	20	2,8	2,8	22,2	22,2
433	31	20	6,7	4,3	34,4	22,2
446	10	10	1,6	1,6	12,5	12,5
447	40	10	12,1	3,0	100,0	25,0
453	45	15	10,5	3,5	37,5	12,5
462	16	15	3,6	3,4	26,7	25,0
r e d o t. 4-7	6 6 2	4 3 8	5,89	3,80	28,19	18,75

Nadl e n i c t w o S i e d l c e :

Numer obwodu	Liczebność		Zagęszczenie na 1000 ha powierzchni			
	Aktualna	Docelowa	Ogólnej		Leśnej	
			Aktualne	Docelowe	Aktualne	Docelowe
1	2	3	4	5	6	7
344	12	25	2,36	4,91	11,71	24,39
345	15	25	2,82	4,71	15,69	26,15
356	40	25	7,79	4,87	37,11	23,19
357	40	20	9,31	4,65	31,80	15,90
358	24	30	3,99	4,99	20,10	25,13
359	22	25	4,25	4,83	33,18	37,71
360	17	20	3,83	4,51	18,40	21,65
372	14	15	4,31	4,62	25,88	27,73
373	24	30	3,79	4,74	19,40	24,25
374	20	15	6,46	4,85	43,48	32,61
383	10	23	2,03	4,67	9,23	21,24
384	32	20	7,28	4,55	83,33	52,08
393	39	18	10,37	4,79	38,27	17,66
394	31	35	4	4,51	32,80	37,04
396	18	20	3,75	4,16	29,03	32,26
406	40	30	6,25	4,69	32,87	24,65
407	39	25	6,96	4,46	43,62	27,96
408	45	20	9,71	4,31	45,14	20,06
420	26	45	2,95	5,1	27,96	48,39
421	26	28	4,46	4,8	24,60	26,49
422	30	25	5,42	4,51	21,85	18,21
423	70	30	10,45	4,48	33,33	14,29
429	35	20	7,24	4,14	42,63	24,36
430	25	20	5,81	4,65	28,87	23,09
431	11	16	2,87	4,18	27,85	40,51
443	28	24	5,69	4,88	29,98	25,70
444	25	20	5,9	4,72	14,71	11,77
445	33	35	4,54	4,82	12,58	13,34
Średnia dot. 4-7	7 9 1	6 8 4	5,39	4,66	27,00	23,35

Rejon nr 6:

1	2 (suma)	3 (suma)	4	5	6	7
N-c t wo M	662	438	5,89	3,80	28,19	18,75
N-ctwo Siedlce	791	684	5,39	4,66	27,00	23,35
r e d n i 4-7	1453	1122	5,6	4,2	27,6	21,05

## 2. 4. WYTYCZNE DOTYCZĄCE GOSPODAROWANIA I ZAGĘSZCZENIE ZAJCĄ I KUROPATWY

Z uwagi na fakt, że wpływ czynników biotycznych i abiotycznych na stan zwierzyny drobnej w perspektywie dziesięciu lat jest trudny do przewidzenia ustalenie stanu docelowego w 2027 roku jest niemożliwe. W związku z tym założenia dotyczące stanów docelowych należy traktować jako szacunek, który w trakcie obowiązywania planu może ulegać zmianie. Spadek liczebności zajęcy i kuropatw w poprzednich dekadach spowodował, że obecnie zarządzanie ich populacjami już tylko w niewielkim stopniu może polegać na eksploatacji, jak to miało miejsce dawniej, lecz powinno przede wszystkim obejmować działania zmierzające do poprawy stanów tych gatunków.

Za „Poradnikiem zagospodarowania łowisk polnych i gospodarowania podstawowymi gatunkami zwierzyny drobnej” zatwierdzonym do stosowania przez Polski Związek Łowiecki oraz pozycji „Zarządzanie populacjami zwierzyny” z 2016 roku, przyjęto następujące zasady:

1. W celu poprawy stanu populacji przebiegającej w kierunku zmniejszenia gęstości populacji, należy wykonać odpowiednie działania, które pozwolą na osiągnięcie stanu docelowego. W tym celu należy wykonać odpowiednie działania, które pozwolą na osiągnięcie stanu docelowego. W tym celu należy wykonać odpowiednie działania, które pozwolą na osiągnięcie stanu docelowego.
2. Za zgodą koordynatora rejonu można dopuścić możliwość pozyskania zajęcy (jeden raz w sezonie) na polowaniach leśnych w obwodach, gdzie ich stan wynosi poniżej 5 os./100 ha. Po spadku zagęszczenia poniżej 5 os./100 ha polowania należy zawiesić.

## 3. Maksymalny bezpieczny poziom corocznej eksploatacji silnych i stałych

→ « → ± " š œ | ¥ · § ± ® « → š ° 3 · § ¥ " § š Ÿ ¶ ¥ j - ¥ Å ° · « - « > · - ° š a ñ 3 · 3 μ - ° - Œ - œ ¶ | Å Å ° § μ œ α - j a ¶ š « a ± · → « " « 3 ta obejmuje wszystkie osobniki usuwane z populacji podczas → « " « 3 š ë š · 3 ¥ Ò œ · ° š § i · a ¥ j « Ÿ W s p r z y p a d k u n i e w i e l k i c h - ° ® ¶ š ¶ š £ Ò - ¶ œ ¶ j ë · « § « é « · 100 h a ) , a m a k s y m a l n y - « > a ¥ > j ¶ → ¥ j œ ¶ a μ · → « ¶ ¥ « © · → « ¶ μ - § ® ¶ μ š ¶ § © Ò ¥ ¶ ¶ b e ¶ ¶ 3 · § « ë œ ± · " š ° š · ® ¶ Ò Ÿ ± · « £ - ® š > a a p o z y s k a n i e a š Ÿ « · a š | 3 μ j | · « § « é « · a š ° « © § œ α ° → ¶ § ¥ ¥ j · « - « > a ¥ § ñ 3 · a š · α š · 3 j · 3 w o s i e n n y ¥ ± · œ © a ¥ j | - ¶ μ © · a ¥ · « - « > a ¥ § ñ 3 · a š · α š ·

Zgodnie z Uchwałą NRŁ inwentaryzacja zwierzyny drobnej winna odbywać się według poniższych zasad:

Inwentaryzacja zajacy:

W obwodach, w których planuje się pozyskanie, wprowadza się obowiązek przeprowadzania corocznie dwukrotnej: wiosennej (na przełomie lutego i marca) i jesiennej (na przełomie października i listopada) inwentaryzacji zajęcy metodą taksacji pasowej.

Taksacja wiosenna powinna być wykonywana w terminie do 10 marca; taksacja jesienna powinna być wykonywana najpóźniej na 2 dni przed planowanym pierwszym polowaniem na zające. Za miarę liczebności tego gatunku uznaje się za średnią z tych dwóch liczeń.

Inwentaryzacja kuropatw:

W obwodach, w których planuje się pozyskanie, wprowadza się obowiązek przeprowadzania corocznie dwukrotnej wiosennej i letniej inwentaryzacji kuropatw.

Inwentaryzacja wiosenna powinna być wykonywana do 10 marca; inwentaryzacja letnia powinna być wykonywana najpóźniej na 2 dni przed planowanym pierwszym polowaniem na kuropatwy.

Inwentaryzację kuropatw należy przeprowadzić wg metody (metod) opisanych w cytowanym „Poradniku zagospodarowania łowisk polnych i gospodarowania podstawowymi gatunkami zwierzyny drobnej”.

O terminie planowanej inwentaryzacji dzierżawcy obwodów zawiadamiają nadleśniczego nadleśnictwa zatwierdzającego roczny plan łowiecki.

## 2.4.1.Z A J (LEPUS EUROPAEUS)

N a d l e n M i c t s v k o

Numer obwodu	L i c z e b n o		Z a g s z c z e n i e n a 1 0 0 h a p o w i e			
	Aktualna	Docelowa	O g ó l n e j		P o l n e j	
			Aktualne	Docelowe	Aktualne	Docelowe
1	2	3	4	5	6	7
330	109	150	2,6	3,6	4,5	6,3
332	40	80	0,5	1,1	0,8	1,5
346	40	80	0,8	1,6	1,6	3,2
361	120	180	2,0	3,0	2,3	3,5
375	60	120	1,5	3,1	2,0	4,0
376	100	150	2,0	3,0	2,5	3,8
385	62	100	1,9	3,1	3,1	5,0
386	200	300	2,3	3,5	2,6	3,9
387	36	80	0,8	1,8	1,1	2,4
397	98	150	2,8	4,3	3,4	5,2
409	40	100	0,6	0,2	0,8	1,9
410	60	100	1,7	2,8	1,8	2,9
411	25	60	1,0	2,5	1,4	3,3
412	65	100	1,6	2,5	2,2	3,5
424	100	150	1,4	2,1	1,9	2,9
425	10	50	0,2	0,9	0,3	1,7
426	45	90	1,1	2,1	1,8	3,6
432	290	350	4,1	4,9	4,7	5,7
433	40	80	0,9	1,7	1,1	2,2
446	35	100	0,6	1,6	0,7	1,9
447	70	120	2,1	3,6	2,4	4,1
453	80	120	1,9	2,8	2,6	3,9
462	65	100	1,5	2,7	1,8	2,7
r e d o t. 47	1 7 9 0	2 9 1 0	1,6	2,5	2,1	3,4

N a d l e n S i e d t e : w o

1	2	3	4	5	6	7
344	350	509	6,9	10,0	8,6	12,5
345	68	531	1,3	10,0	1,6	12,2
356	80	513	1,6	10,0	2,0	12,7
357	80	430	1,9	10,0	2,6	14,1
358	330	602	5,5	10,0	6,8	12,5
359	300	518	5,8	10,0	6,6	11,5
360	410	444	9,2	10,0	1,2	12,6
372	50	325	1,5	10,0	1,9	12,0
373	370	633	5,8	10,0	7,3	12,4
374	96	310	3,1	10,0	3,6	11,8
383	300	492	6,1	10,0	7,8	12,8
384	100	440	2,3	10,0	2,5	11,1
393	38	376	1,0	10,0	1,4	13,7
394	178	776	2,3	10,0	2,6	11,4
396	146	481	3,0	10,0	3,5	11,5
406	50	640	0,8	10,0	1,0	12,4
407	171	560	3,1	10,0	3,6	11,9
408	35	464	0,8	10,0	1,0	12,7
420	230	882	2,6	10,0	2,9	11,2
421	80	583	1,4	10,0	1,7	12,2
422	70	554	1,3	10,0	1,7	13,3
423	210	670	3,1	10,0	4,6	14,6
429	105	483	2,2	10,0	2,6	12,1
430	100	430	2,3	10,0	2,9	12,5
431	195	383	5,1	10,0	5,7	11,2
443	332	492	6,7	10,0	8,3	12,3
444	70	424	1,7	10,0	2,8	16,7
445	300	726	4,1	10,0	6,5	15,7
r e d d o t . 4 - 7	4 8 4 4	1 4 6 7 1	3,3	10,0	3,8	12,6

Rejon nr 6:

1	2 (suma)	3 (suma)	4	5	6	7
N-ctwo Mi	1790	2910	1,6	2,5	2,1	3,4
N-ctwo Siedlce	4844	14671	3,3	10,0	3,8	12,6
r e d n i 4-7 d c	6634	17581	2,5	6,3	3,0	8

2.4.2.KUROPATWA (*Perdix perdix*)

N a d l e n M i c t s v k o

Numer obwodu	L i c z e b n o		Z a g s z c z e n i a p o w i e r z c h n i 0 0			
	Aktualna	Docelowa	O g ó l n e j		P o l n e j	
			Aktualne	Docelowe	Aktualne	Docelowe
1	2	3	4	5	6	7
330	25	50	0,6	1,2	1,0	2,1
332	30	60	0,4	0,9	0,6	1,1
346	20	40	0,4	0,8	0,8	1,6
361	10	20	0,2	0,3	0,2	0,4
375	60	100	1,5	2,6	2,0	0,3
376	80	100	1,6	2,0	2,0	2,5
385	115	150	4,0	4,7	5,8	7,5
386	70	100	0,8	1,2	1,0	1,3
387	40	80	0,9	1,8	1,2	2,4
397	62	90	1,8	2,6	2,1	3,1
409	45	80	0,7	1,2	0,9	1,5
410	55	100	1,5	2,8	1,6	2,9
411	20	50	0,8	2,1	1,1	2,8
412	20	50	0,5	1,3	0,7	1,7
424	30	50	0,4	0,7	0,6	0,1
425	0	20	0	0,4	0	0,7
426	12	30	0,3	0,7	0,5	1,2
432	135	150	1,9	2,1	2,2	2,4
433	15	30	0,3	0,7	0,4	0,8
446	45	90	0,7	1,5	0,8	1,7
447	30	60	0,9	1,8	1,0	2,1
453	40	80	0,9	1,9	1,3	2,6
462	25	50	0,6	1,1	0,7	1,4
r e d o t. 4-7	9 8 4	1 6 3 0	0,9	1,6	1,2	1,9



N a d l e n S i e d l e w o

Numer obwodu	L i c z e b n o		Z a g s z c z e n i a p o w i e z c h n i 0 0			
	Aktualna	Docelowa	O g ó l n e j		P o l n e j	
			Aktualne	Docelowe	Aktualne	Docelowe
1	2	3	4	5	6	7
344	230	254	4,5	5,0	5,6	6,3
345	28	266	0,6	5,0	0,6	6,1
356	65	257	1,3	5,0	1,6	6,3
357	60	215	1,4	5,0	2,0	7,1
358	160	301	2,7	5,0	3,3	6,2
359	130	259	2,5	5,0	2,9	5,7
360	345	222	7,8	5,0	9,8	6,3
372	40	162	1,2	5,0	1,5	6,0
373	150	317	2,4	5,0	2,9	6,2
374	42	155	1,4	5,0	1,6	5,9
383	50	246	1,0	5,0	1,3	6,4
384	60	220	1,4	5,0	1,5	5,5
393	25	188	0,7	5,0	0,9	6,9
394	167	388	2,2	5,0	2,5	5,7
396	150	240	3,1	5,0	3,6	5,7
406	70	320	1,1	5,0	1,4	6,2
407	103	280	1,8	5,0	2,2	5,9
408	40	232	0,9	5,0	1,1	6,4
420	260	441	3,0	5,0	3,3	5,6
421	50	292	0,9	5,0	1,1	6,1
422	50	277	0,9	5,0	1,2	6,6
423	100	335	1,5	5,0	2,2	7,3
429	60	242	1,4	5,0	1,5	6,0
430	120	215	2,8	5,0	3,5	6,3
431	160	191	4,2	5,0	4,7	5,6
443	284	246	5,8	5,0	7,1	6,2
444	40	212	1,0	5,0	1,6	8,4
445	45	363	0,6	5,0	0,1	7,8
r e d o t. 47	3 0 8 4	7 3 3 6	2,1	5,0	2,6	6,3

Rejon nr 6:

1	2 (suma)	3 (suma)	4	5	6	7
N-ctwoMi s k	984	1630	0,9	1,6	1,2	1,9
N-ctwo Siedlce	3084	7336	2,1	5,0	2,6	6,3
r e d n i 4-7 d c	4068	8966	1,5	3,3	1,9	4,1

## 2.5. STAN ZAGOSPODAROWANIA REJONU HODOWLANEGO

N a d l e n M i c t s v k o

Numer obwodu	Stan zagospodarowania rejonu hodowlanego, wg stanu na 1.04.2016 r.										
	Liczba i rodzaj urządzeń z prowadzeniem gospodar					Powierzchnia poletek łowieckich staer na pniu	Powierzchnia rodle ny i przyle dost pdlay ch zwierzyny [ha]	Pasy zaporowe		Powierzchni powierzchniowych	
	p a n i	ambony	woliery	lizawki	inne			ł c z n a	ł c z n	zbiorniki	rzeki
1	2	3	4	5	6	7	8	9	10	11	12
330	13	10	0	25	7	0	0	0	0	3,0	6
332	19	20	0	25	0	0,6	0,7	0	0	5,0	11
346	15	18	0	15	18	1,6	0	0	0	3,0	8
361	7	8	0	15	12	1	0	0	0	2,0	3
375	17	13	0	16	0	2	0	0	0	1,5	5
376	25	15	0	50	10	3	6	3	2	35,0	8
385	35	38	0	115	0	2,5	0	0	0	10,0	3
386	14	14	0	75	25	1	0	0	0	1,0	15
387	18	18	0	36	0	1	0	0	0	2,0	10
397	12	10	0	35	0	0,25	0,5	2	0,2	4	6
409	15	20	0	70	8	1,84	0	0	0	200,0	11
410	16	14	0	40	12	0	0	0	0	1,0	5
411	10	12	0	30	0	0,8	0,9	3	0,5	0,5	5
412	16	11	1	52	0	1	0,7	0	0	100,0	9
424	23	50	0	115	0	0	4,1	6	4,5	100,0	11
425	27	67	0	52	11	3,7	1	3	0,6	4,00	5
426	27	27	0	35	0	0	0	0	0	8,0	8
432	36	76	0	46	3	0	0	0	0	5,0	11
433	21	23	0	33	0	0	0	0	0	3,0	3
446	16	13	0	35	8	0	0	0	0	5,0	10
447	11	5	0	39	0	0	0	0	0	50,0	5
453	11	8	0	41	0	0	0	0	0	50,0	5
462	6	10	0	30	0	0,32	0	0	0	2	5
Razem	410	500	1	1025	114	20,6	13,9	17	7,8	595	168

N a d l e n S i e d l e w o

Numer obwodu	Stan zagospodarowania rejonu hodowlanego, wg stanu na 1.04.2016 r.										
	L i c z b a i r o d z a j u r z d z e p r o w a d z e n i e m g o s p o d a r k i ł o w i					Powierzchnia poletek ł c	Powierzchnia ł k	Pasy zaporowe		P o w i e r z c h p o w i e r z c h n i o w y c h	
	p a n i	ambony	woliery	lizawki	inne	s t a n o w i c	r ó d l e	ł c z n a	ł c z n	zbiorniki	rzeki
1	2	3	4	5	6	7	8	9	10	11	12
344	16	15	0	35	25	1,1	0	0	0		
345	25	12	0	25	8	0	0	0	0		
356	29	10	0	48	0	6	0	0	0		
357	19	9	0	37	0	4	0	0	0		
358	13	12	0	45	10	0,8	0,7	0	0		
359	5	6	0	31	7	0	0	0	0		
360	64	38	0	64	0	1,5	3,5	0	0		
372	10	10	0	15	0	0	0	0	0		
373	6	4	1	40	5	1,7	0	0	0		
374	8	9	0	26	0	0	0	0	0		
383	22	21	0	39	0	1,79	0	0	0		
384	18	23	0	19	42	0,3	0	0	0		
393	5	18	0	22	4	1,72	0	0	0		
394	16	42	0	30	24	10,5	0	0	0		
396	32	14	0	42	0	0	0	0	0		
406	28	7	0	65	0	2	0	0	0		
407	10	11	0	20	6	0,4	0	0	0		
408	16	6	0	23	0	0,8	0	1	0,4		
420	14	16	0	27	15	1	0	4	0,1		
421	19	21	0	60	0	2	0	0	0		
422	10	22	0	14	0	0,64	0	0	0		
423	27	30	1	65	0	4	2	4	0,6		
429	8	16	0	13	0	0	0	0	0		
430	12	13	1	20	15	0,4	0	0	0		
431	26	9	0	26	0	2	0	1	1,5		
443	32	23	0	32	0	1	0	2	1		
444	21	23	0	45	0	1	1	6	0,6		
445	9	17	0	50	0	0	0	0	0		
Razem	520	457	3	978	161	44,65	7,2	18	4,2		

Rejon nr 6:

N a d l e t w o	2	3	4	5	6	7	8	9	10	11	12
Mi s k	410	500	1	1025	114	20,6	13,9	17	7,8	595	168
Siedlce	520	457	3	978	161	44,65	7,2	18	4,2		
O g ó ł e r	930	957	4	2003	275	65,25	21,1	35	12	595	168

## 2. 6. R O D Z A J E I O P I S R O Z M I A R U K Ł U S O W N I C T W A

N a d l e n i c t w o M i s k :

Numer obwodu	O p i s r o d z a j u i r o z m i a r u k ł u
330	zebrano: wnyki-11; zdziczałe bezpieczeństwa psy-11; wypuszczane psy-11
332	Kłusownictwo z bronią palną, wałęsające się psy, wnykarstwo.
346	zebrano: wnyki-4; zwierzyna w urządzeniach kłusowniczych: bażanty-6; kuropatwy-10; kłusownictwo z bronią sprawca nieznany-2; zdziczałe bezpieczeństwa psy-12; wypuszczane psy-60; kłusujące koty-70
361	zebrano: wnyki-60; zwierzyna w urządzeniach kłusowniczych: zajęce-6; bażanty-5; kłusownictwo z bronią sprawca nieznany- często; zdziczałe bezpieczeństwa psy-10; wypuszczane psy-30; kłusujące koty-40
375	zebrano: wnyki-63; żelaza-2; zwierzyna w urządzeniach kłusowniczych: dziki-2; sarny-3; zajęce-1; lisy-4; zdziczałe bezpieczeństwa psy-10
376	zebrano: wnyki-14; żelaza-1; zwierzyna w urządzeniach kłusowniczych: dziki-1; sarny-2; kłusujące charty lub ich mieszańce-12; zdziczałe bezpieczeństwa psy-30; wypuszczane psy-35; kłusujące koty-40
385	zebrano: wnyki-10; zwierzyna w urządzeniach kłusowniczych: sarny-2; zajęce-4; inne-1; zdziczałe bezpieczeństwa psy-6; wypuszczane psy-12; kłusujące koty-15
386	kłusownictwo z bronią sprawca nieznany-10; zdziczałe bezpieczeństwa psy-3; wypuszczane psy-15; kłusujące koty-20
387	zwierzyna w urządzeniach kłusowniczych: sarny 2; bażanty-2; zdziczałe bezpieczeństwa psy w obwodzie-7; wypuszczane psy-10; kłusujące koty-15
397	zebrano: wnyki-25; żelaza-2; inne urządzenia kłusownicze-3; zwierzyna w urządzeniach kłusowniczych: dziki-2; sarny-3; zajęce-3; lisy-1; bażanty-6; kłusownictwo z bronią sprawca nieznany-4; zdziczałe bezpieczeństwa psy-30; wypuszczane psy-75; kłusujące koty-80
409	zebrano: wnyki-5; zwierzyna w urządzeniach kłusowniczych: sarny-1; kłusownictwo z bronią sprawca nieznany-3; zdziczałe bezpieczeństwa psy-5; wypuszczane psy-20; kłusujące koty-30
410	zebrano: wnyki-10; zdziczałe bezpieczeństwa psy-10; wypuszczane psy-25; kłusujące koty-50
411	Kłusownictwo z bronią palną, wałęsające się psy.
412	zebrano: wnyki-3; zdziczałe bezpieczeństwa psy-3; wypuszczane psy-12; kłusujące koty-15
424	zebrano: wnyki-25; zwierzyna w urządzeniach kłusowniczych: jelenie-2; dziki-1; sarny-1; kłusownictwo z bronią sprawca nieznany-1; zdziczałe bezpieczeństwa psy-10; wypuszczane psy-10; kłusujące koty-20

425	zebrano: wnyki-42; zdziczałe bezpańskie psy-15; wypuszczane psy-45; kłusujące koty-15
426	zebrano: wnyki-18; zdziczałe bezpańskie psy-10; wypuszczane psy-14; kłusujące koty-15
432	zebrano: wnyki-30; zwierzyna w urządzeniach kłusowniczych: daniele-3; sarny-2; kłusownictwo z bronią sprawca nieznany-8; zdziczałe bezpańskie psy-16; wypuszczane psy-70; kłusujące koty-100
433	zebrano: wnyki- 16; zwierzyna w urządzeniach kłusowniczych: sarny-1; zdziczałe bezpańskie psy-8; wypuszczane psy-10; kłusujące koty-10
446	zebrano: wnyki-25; zwierzyna w urządzeniach kłusowniczych: sarny-1; zdziczałe bezpańskie psy-20; wypuszczane psy-40; kłusujące koty-65
447	zebrano: wnyki-10; żelaza-2; zwierzyna w urządzeniach kłusowniczych: dziki-1; zajęce-1; lisy-1; zdziczałe bezpańskie psy-10; wypuszczane psy-20; kłusujące koty-20
453	zebrano: wnyki-10; żelaza-1; zwierzyna w urządzeniach kłusowniczych: dziki-1; zdziczałe bezpańskie psy-8; wypuszczane psy-25; kłusujące koty-19
462	zebrano: wnyki-5; zdziczałe bezpańskie psy-3; wypuszczane psy-15; kłusujące koty-5

## N a d l e n i c t w o S i e d l c e :

Numer obwodu	Opis rodzaju i rozmiaru kłus
344	zebrano: wnyki-10; wypuszczane psy-6; kłusujące koty-12
345	zebrano: wnyki-70
356	zebrano: wnyki-10; zwierzyna w urządzeniach kłusowniczych: sarny-1; zdziczałe bezpańskie psy-30; wypuszczane psy-30; kłusujące koty-50
357	zdziczałe bezpańskie psy w obwodzie-30; wypuszczane psy-30; kłusujące koty-50
358	zebrano: wnyki-16; zwierzyna w urządzeniach kłusowniczych: sarny-2; zajęce-1; lisy-1; zdziczałe bezpańskie psy- 3; wypuszczane psy-18; kłusujące koty-6
359	zebrano: wnyki-13; zwierzyna w urządzeniach kłusowniczych: sarny-1; lisy-1; zdziczałe bezpańskie psy w obwodzie-2; wypuszczane psy-14; kłusujące koty-8
360	zebrano: wnyki-5; zdziczałe bezpańskie psy-4; wypuszczane psy-5; kłusujące koty-14
372	zebrano: wnyki-4; zwierzyna w urządzeniach kłusowniczych: zajęce-4; kłusownictwo z bronią sprawca nieznany-8; zdziczałe bezpańskie psy-8; wypuszczane psy-30; kłusujące koty-25
373	zebrano: wnyki-9; zwierzyna w urządzeniach kłusowniczych: sarny-1; lisy-1; zdziczałe bezpańskie psy-4; wypuszczane psy-12; kłusujące koty-9
374	zebrano: wnyki-1; zdziczałe bezpańskie psy-2; wypuszczane psy-5; kłusujące koty-2
383	zebrano: wnyki-20; żelaza-4; inne-2; zwierzyna w urządzeniach kłusowniczych: dziki-1; sarny-1; kłusownictwo z bronią sprawca nieznany-5; zdziczałe bezpańskie psy-30; wypuszczane psy-20; kłusujące koty-20
384	zebrano: wnyki-12; kłusownictwo z bronią sprawca nieznany-8; wypuszczane psy-14; kłusujące koty-24
393	zebrano: wnyki-4; zwierzyna w urządzeniach kłusowniczych: sarny-1; zdziczałe bezpańskie psy- 12; wypuszczane psy-20; kłusujące koty-25
394	zebrano: wnyki-2; zdziczałe bezpańskie psy-12; wypuszczane psy-27; kłusujące koty-33

396	zebrano: wnyki-20; inne-2; zwierzyna w urządzeniach kłusowniczych: sarny-3; zające-2; bażanty-3; kuropatwy-2; dziczęta bezpańskie psy-90; wypuszczane psy-50; kłusujące koty-12
406	dziczęta bezpańskie psy w obwodzie-10; wypuszczane psy-50; kłusujące koty-70
407	zebrano: wnyki-12; zwierzyna w urządzeniach kłusowniczych: zające-3; kłusownictwo z bronią sprawca nieznany-1; dziczęta bezpańskie psy-10; wypuszczane psy-20; kłusujące koty-35
408	zebrano: wnyki-8; dziczęta bezpańskie psy-9; wypuszczane psy-24; kłusujące koty-36
420	kłusownictwo z bronią sprawca nieznany-4; dziczęta bezpańskie psy-3; wypuszczane psy-10; kłusujące koty-20
421	zebrano: wnyki-48; dziczęta bezpańskie psy-16; wypuszczane psy-37; kłusujące koty-40
422	dziczęta bezpańskie psy-4; wypuszczane psy-35; kłusujące koty-45
423	dziczęta bezpańskie psy-4; wypuszczane psy-18; kłusujące koty-16
429	zebrano: wnyki-8; inne urządzenia kłusownicze-1; zwierzyna w urządzeniach kłusowniczych: sarny-1; lisy-1; kłusujące charty lub ich mieszańce-10; dziczęta bezpańskie psy-12; wypuszczane psy-10; kłusujące koty-18
430	zebrano wnyki-286; zwierzyna w urządzeniach kłusowniczych: dziki-1; sarny-2; kłusownictwo z bronią sprawca nieznany-9; dziczęta bezpańskie psy-43; wypuszczane psy-170; kłusujące koty-140
431	wypuszczane psy-3
443	zebrano: wnyki-15; zwierzyna w urządzeniach kłusowniczych: dziki-1; dziczęta bezpańskie psy w obwodzie-4; wypuszczane psy-4
444	zebrano: wnyki: 7; kłusownictwo z bronią sprawca nieznany-1; dziczęta bezpańskie psy-10; wypuszczane psy-15; kłusujące koty-25

2.7. ZADANIA W ZAKRESIE ZAGOSPODAR  
ŁOWIECKICH NA OKRES OBOWI ZYWANIA PLANZwierzyna gruba:

1. Prowadzenie gospodarki łowieckiej w zakresie hodowli dzików zdominowane będzie w okresie obowiązywania planu kwestią zwalczania Afrykańskiego Pomoru Świń. Podstawowym działaniem będzie więc redukcja populacji dzików a następnie utrzymanie liczebności populacji na niskim poziomie. O konkretnych działaniach będziemy się dowiadywać z właściwych rozporządzeń i zmian do ustaw.
2. Prowadzenie gospodarki populacją jeleni powinno być nakierowane na utrzymanie gatunku w obwodach, których charakterystyka spełnia wymagania gatunku (obwody z dużymi kompleksami leśnymi, zapustami na gruntach prywatnych, dostępem do wody, udziałem upraw łąkarskich). Nie widzę możliwości utrzymywania jeleni w obwodach z małym udziałem powierzchni leśnej, w takich obwodach, o ile wykazywano w nich jelenie, stany docelowe zaplanowano na poziomie "0". Jeżeli w tych obwodach wykazywane będą jelenie w liczeniach wiosennych, to należy tam planować odstrzał w maksymalnym zakresie określonym w planie wieloletnim, z nastawieniem głównie na pozyskanie łań i cieląt, celem stopniowego ograniczania populacji.
3. Szczególną uwagę należy zwrócić na właściwe gospodarowanie populacją saren, która prawdopodobnie, w najbliższych dekadach stanie się podstawowym gatunkiem dla gospodarki łowieckiej. Należy dążyć do osiągnięcia zagęszczenia min. 2 saren na 100 ha pow. ogólnej obwodu. Obecnie stany poniżej parametru 2 os./100 ha wykazywane są w 8 obwodach łowieckich (najmniejsze zagęszczenie 1,3 os./100 ha występuje w obwodzie nr 346). Trzeba jednak zwrócić uwagę, że we wszystkich wymienionych obwodach osiągnięto stany docelowe założone w poprzednim planie wieloletnim. Podstawowe działania, które umożliwią właściwą gospodarkę populacją saren to:
  - zabezpieczenie w obwodach stałego dostępu do soli,
  - dokarmianie w okresie zimy karmą soczystą,
  - intensywny odstrzał lisów jako gatunku mającego podstawowy wpływ na ograniczenie przyrostu saren,

- doprowadzenie do właściwego stosunku płci w populacji.

Zwierzyna drobna:

1. Stany zwierzyny drobnej w okresie ostatnich trzech dekad wykazywały stałą tendencję spadkową, dzisiaj można powiedzieć, że osiągnęły poziom ostrzegawczy dla dalszego istnienia. Taką sytuację należy tłumaczyć przede wszystkim niekorzystnym przekształceniem krajobrazu rolniczego, wprowadzaniem wielkołanowych upraw kukurydzy i rzepaku oraz presją drapieżników (nie tylko lisów). Obecnie nauka i praktyka łowiecka nie odnajduje antidotum na obserwowane zjawisko. Zadaniem na kolejne lata jest utrzymanie kuropatwy i zająca w łowiskach polnych chociażby w minimalnej ilości, aby nie utracić ww. gatunków. W takim kontekście stany docelowe przedstawione w tabelach należy traktować jako życzeniowe ale jednocześnie prowadzić wszelkie działania jakie mogą ochronić i wzmocnić populację.



### 3. Literatura

1. Harmuszkiewicz J. Występowanie rysia eurazjatyckiego (*Lynx lynx*) w Puszczy Augustowskiej. *Sylwan* 155 (8): 572-578.
2. Jędrzejewska W., Jędrzejewski B. 2001. Ekologia Zwierząt Drapieżnych Puszczy Białowieskiej. PWN. Warszawa
3. Kamieniarz R., Panek M. 2011. Przebieg łęgów wsiedlonych kuropatw pochodzących z hodowli- badania radiotelemetryczne. *Sylwan* 155 (11): 778-783.
4. Krupka J., Dzieciołowski R., Fruziński B., Neugebauer Z., Pielowski Z., Pucek Z. 1989. Łowiectwo. PWRiL. Warszawa
5. Lipińska M. 2015. Przyszłość Wilka w Polsce. Senat Rzeczypospolitej Polskiej. Kancelaria Senatu. Materiały z konferencji zorganizowanej przez senacką Komisję Środowiska. Warszawa
6. Łowiectwo w zrównoważonej gospodarce leśnej. VII Sesja Zimowej Szkoły Leśnej. 2015. IBL. Proprint Usługi Poligraficzne. Sękocin Stary.
7. Miścicki S., Żurek Z. 2015. Monitoring uszkodzeń spowodowanych przez jeleniowate w młodych drzewostanach i odnowieniach Gorczańskiego Parku Narodowego. *Sylwan* 159 (6): 505-515.
8. Nasiadka P., Dziedzic R. 2014. Podręcznik Najlepszych Praktyk Ochrony Kuropatwy i Zająca. [www.bestpractice-life.pl](http://www.bestpractice-life.pl). CPKŚ.
9. Nasiadka P., Nawrocka M. 2014. Porównanie efektywności i różnych sposobów wsiedleń kuropatwy szarej (*Perdix perdix*) ze wskazaniem zasadności i adaptacji kuropatw do warunków naturalnych w wolerze adaptacyjnej „PERDIX” na terenie Nadleśnictwa Łochów. Praca zlecona przez DGLP umowa: OR-2717-34/11.
10. Nasiadka P., Skubis J., Wajdzik M. 2015. Bezpośrednie obserwacje zwierzyny jako element monitorowania dużych kopytnych na przykładzie łośi (*Alces alces* L.) w Kampinoskim Parku Narodowym. *Sylwan*. 159 (7): 565-578.
11. Okarma H. 2015. Wilk. Biblioteka przyrodniczo-łowiecka, tom 2. Wydawnictwo H<sub>2</sub>O. Kraków
12. Okarma H., Tomek A. 2008. Łowiectwo. Wydawnictwo Edukacyjno-Naukowe H<sub>2</sub>O. Kraków
13. Paślawski T. 1994. Łowiectwo. Oficyna Edytorska „Wydawnictwo Świat”. Warszawa

14. Popczyk B., Kniżewska W. 2016. Zarządzanie populacjami zwierząt. Łowiec polski sp. zo.o. Warszawa
15. Porozumienie w sprawie zasad dobrych praktyk, w zakresie stosowania metod służących do przeprowadzenia inwentaryzacji zwierzyny na potrzeby sporządzenia WŁPH i RPŁ na sezon 2016/2017 zawarte w dniu 16 lutego 2016 r.
16. Porozumienie zawarte w dniu 12 stycznia 2016 r. pomiędzy Dyrektorem Generalnym Lasów Państwowych a Przewodniczącym Zarządu Głównego Polskiego Związku Łowieckiego w sprawie współpracy Państwowego Gospodarstwa Leśnego Lasy Państwowe i Polskiego Związku Łowieckiego.
17. Rozporządzenie Ministra Środowiska, z dnia 13 listopada 2007 r. w sprawie rocznych planów łowieckich i wieloletnich łowieckich planów hodowlanych (Dz.U. Nr 221 z 2007 r. poz. 1646).
18. Rozporządzenie Ministra Środowiska, z dnia 17 grudnia 2014 r., zmieniające rozporządzenie w sprawie rocznych planów łowieckich i wieloletnich łowieckich planów hodowlanych.
19. Rozporządzenie Ministra Środowiska, z dnia 18 grudnia 2013 r. zmieniające rozporządzenie w sprawie rocznych planów łowieckich i wieloletnich łowieckich planów hodowlanych.
20. Studia i materiały Centrum Edukacji Przyrodniczo-Leśnej. 2012. Obce gatunki w lasach. R.14. Zeszyt 33/4/2012.
21. Uchwała nr 14/2015 Naczelnej Rady Łowieckiej, z dnia 15 grudnia 2015 r. w sprawie przyjęcia zasad selekcji populacyjnej i osobniczej zwierząt łownych w Polsce oraz zasad postępowania przy ocenie zgodności odstrzału.
22. Ustawa z dnia 13 października 1995 r. Prawo łowieckie (Dz.U. z 2015 r. poz. 2168, z późn. zm.).
23. Zasady selekcji osobniczej i populacyjnej zwierząt łownych w Polsce oraz zasad postępowania przy ocenie prawidłowości odstrzału. Załącznik do uchwały NRŁ nr 57/2005 z dnia 22 lutego 2005 r.
24. Rozporządzenie Ministra Rolnictwa i Rozwoju Wsi, z dnia 19 lutego 2016 r. w sprawie zarządzenia odstrzału sanitarnego dzików (Dz. U z 2016 r. poz. 229).